

Verksamhetsplan med budget 2024

Budget för välfärd, tillväxt och framtidstro!

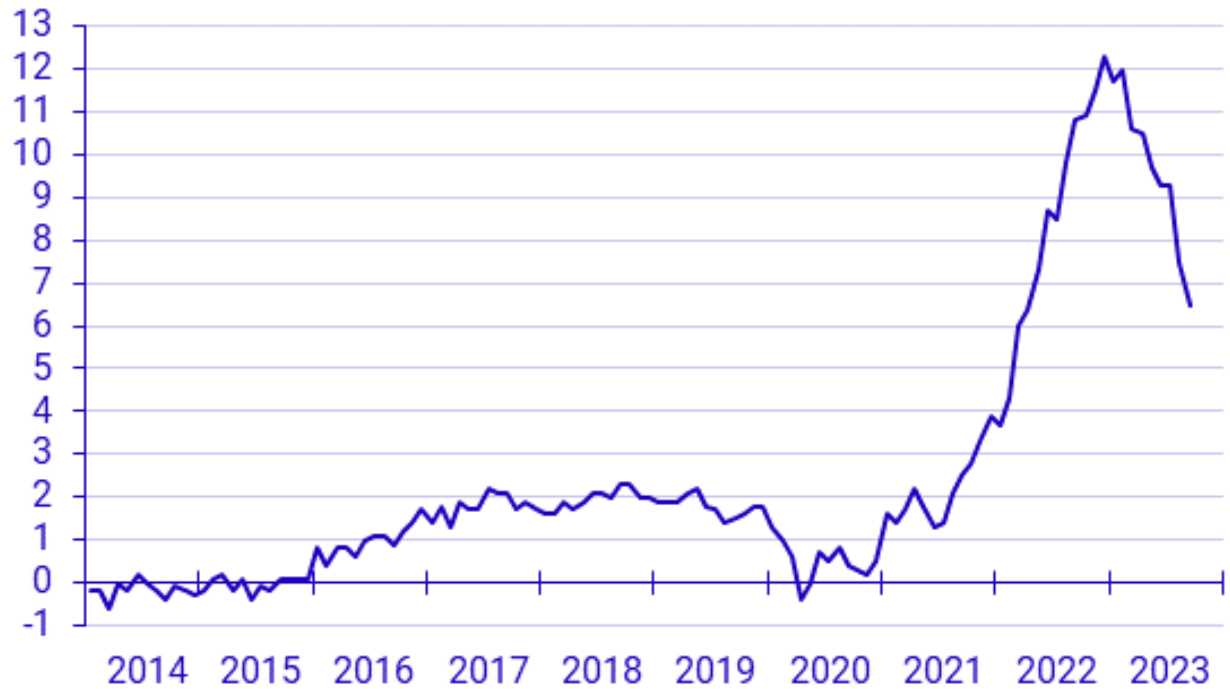


Kalmar kommun

Kalmar rustat för sämre tider

- Överskott på 711 mnkr senaste fyra åren (2020-2023)
- Investeringar för 1 585 mnkr utan nyupplåning
- Soliditeten har ökat från 20 till 42 procent
- Försäkrat bort pensionsskulden med 385 mnkr, vilket ger lägre driftskostnader
- För sämre tider har 296 mnkr satts av i RUR (Resultatutjämningsreserv)
- 1,1 miljarder sätts in på Generationskonto
- ”Samla i ladorna” har gått före skattesänkningar

**Budget för
välfärd, tillväxt
och framtidstro!**

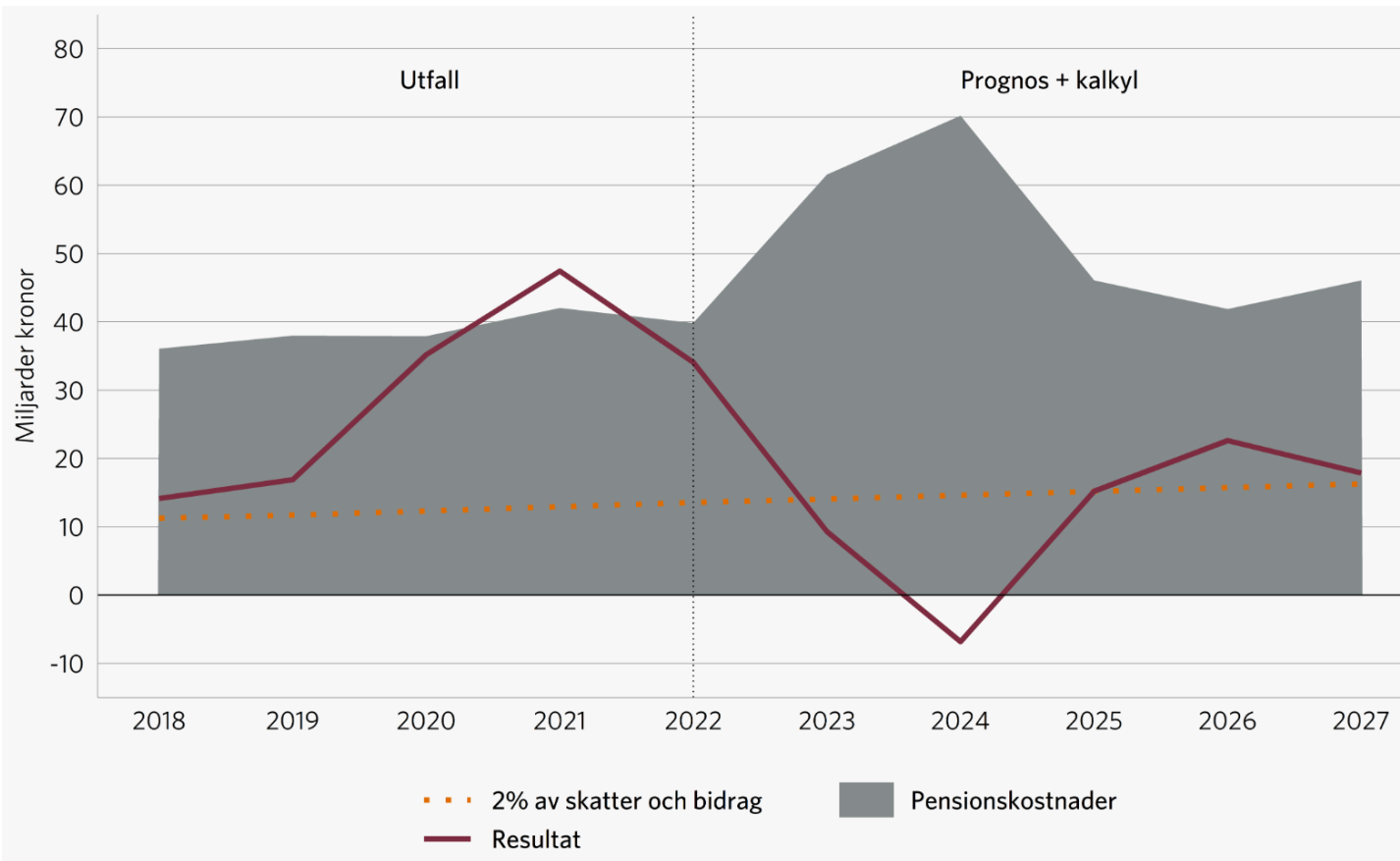


Källa: SCB

Data t.o.m september 2023

Budgetförutsättningar

Inflationens effekter utmanar både intäkt- och kostnadssidan. Samtidigt kvarstår den demografiska utvecklingen och de stora investeringsbehoven att hantera.



Pensionskostnaderna präglar sektorns budgetförutsättningar

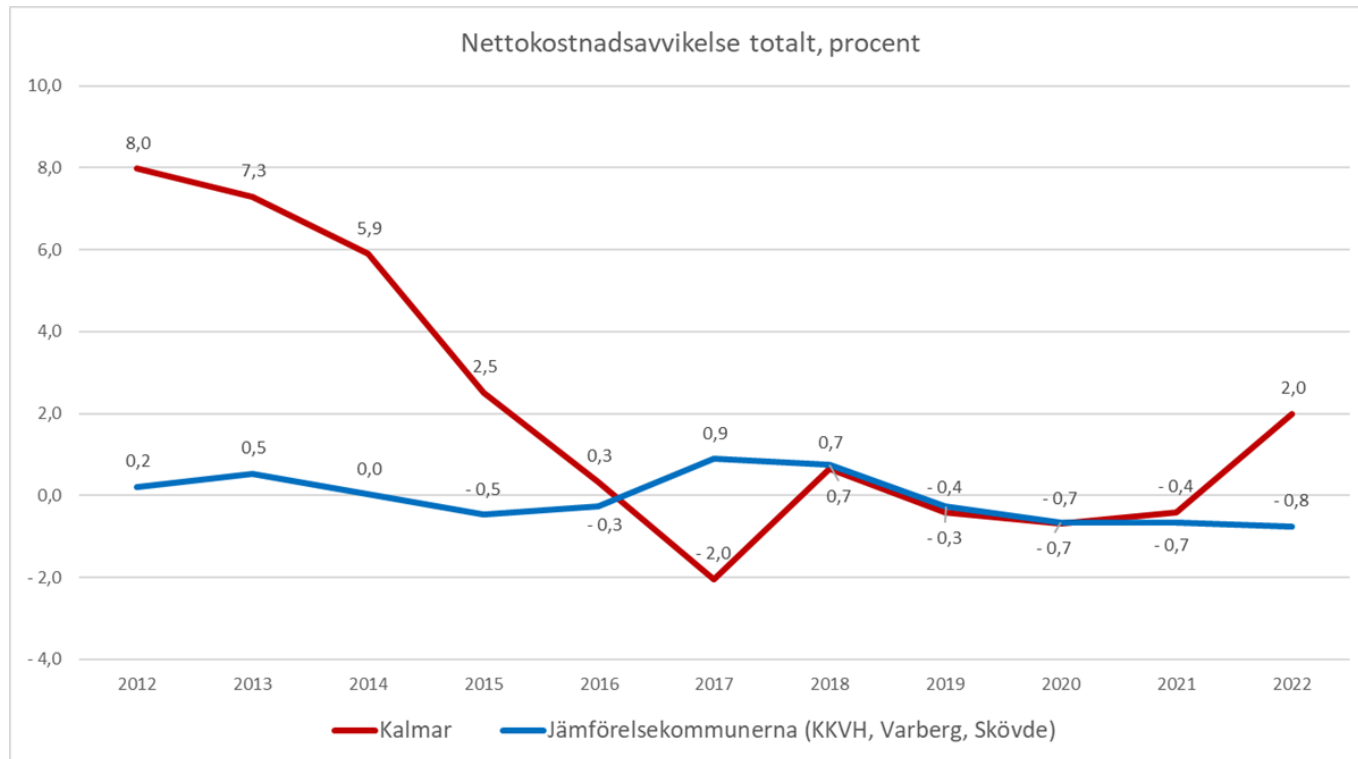
- 180 miljoner 2023
- ytterligare 100 miljoner 2024

Utgångspunkter

- Värna välfärd och trygghet
- Ej bidra till ökad arbetslöshet genom större varsel
- Motverka lågkonjunkturen genom stora investeringar
- Offensiva satsningar för ökad tillväxt och fler jobb
- Nedrevidering av årlig befolkningsprognos från 700 till 500 (cirka)

**Budget för
välfärd, tillväxt
och framtidstro!**

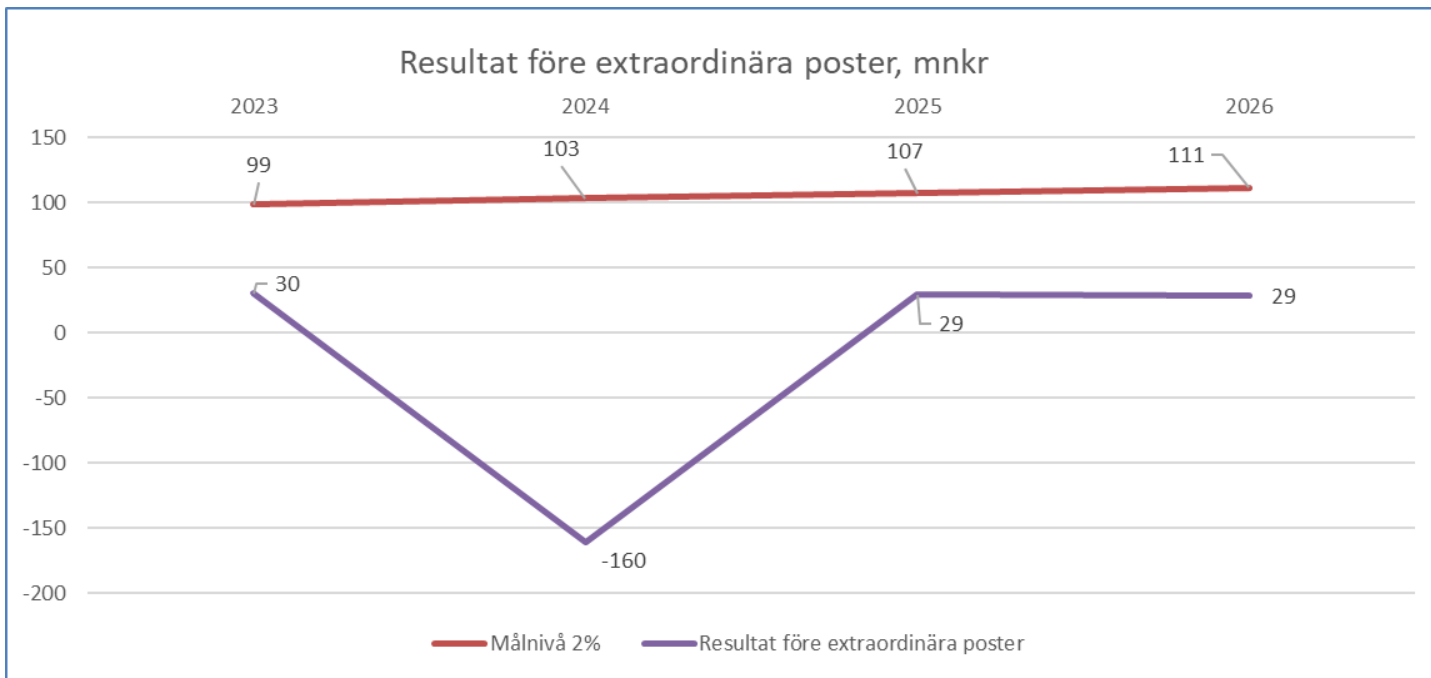
Nettokostnadsavvikelse



Kalmars nettokostnadsutveckling

2012: 154 mnkr över referenskostnad
2022: 59 mnkr över referenskostnad

Stora satsningar på äldreomsorg och skola.
I denna budget finansieras äldreomsorgens utbyggnad till 2030.



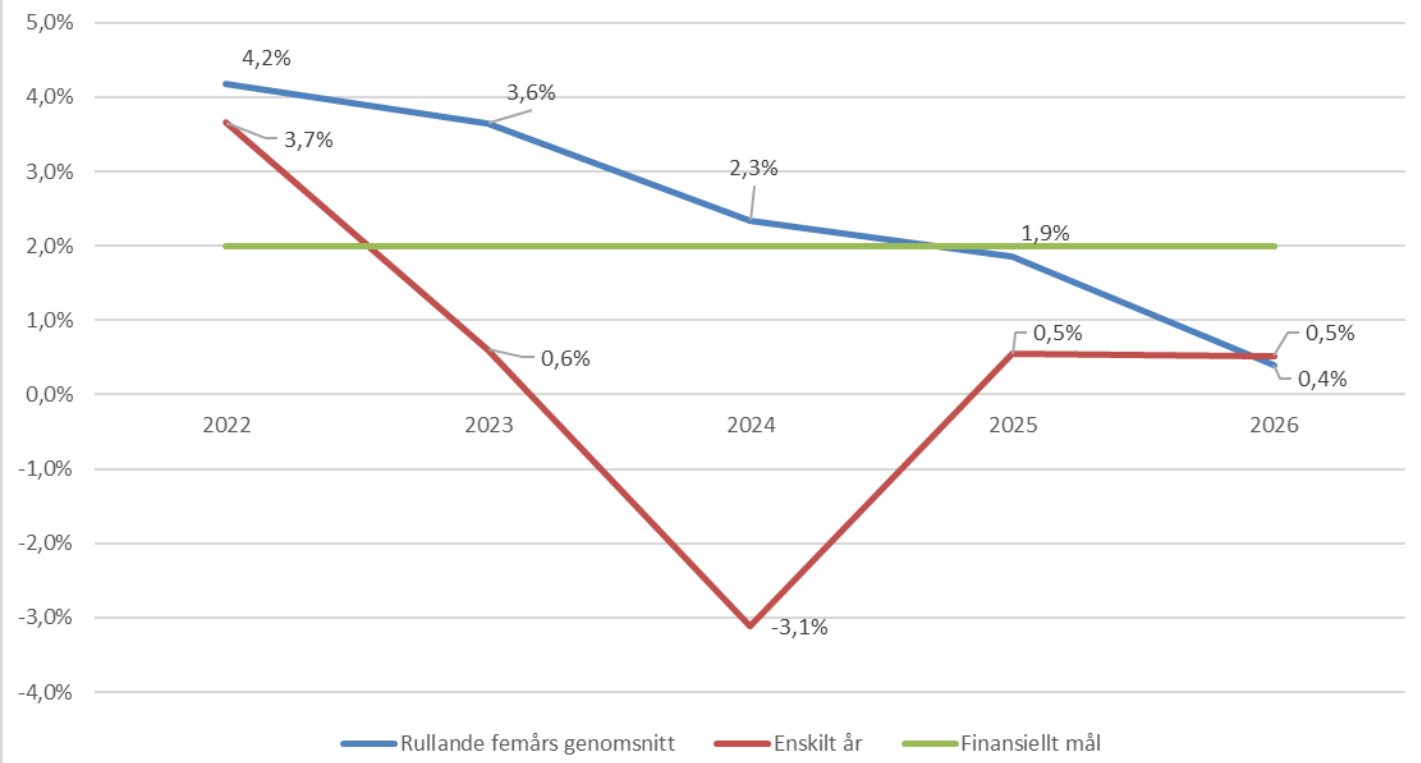
Resultatnivå 2024-2026

Möjligt att använda resultatutjämningsreserv (RUR) 2024. Ett sätt att överbrygga en konjunktursvacka och ge tid för omställning.

	Mnkr
Årets resultat enligt resultaträkningen	-160
Reavinster	<u>0</u>
Resultat efter balanskravsjusteringar	-160
Disponering ur resultatutjämningsreserv (RUR)	<u>160</u>
Årets balanskravsresultat	0
Ingående RUR	297
Kvarstående RUR	137

Balanskravet 2024

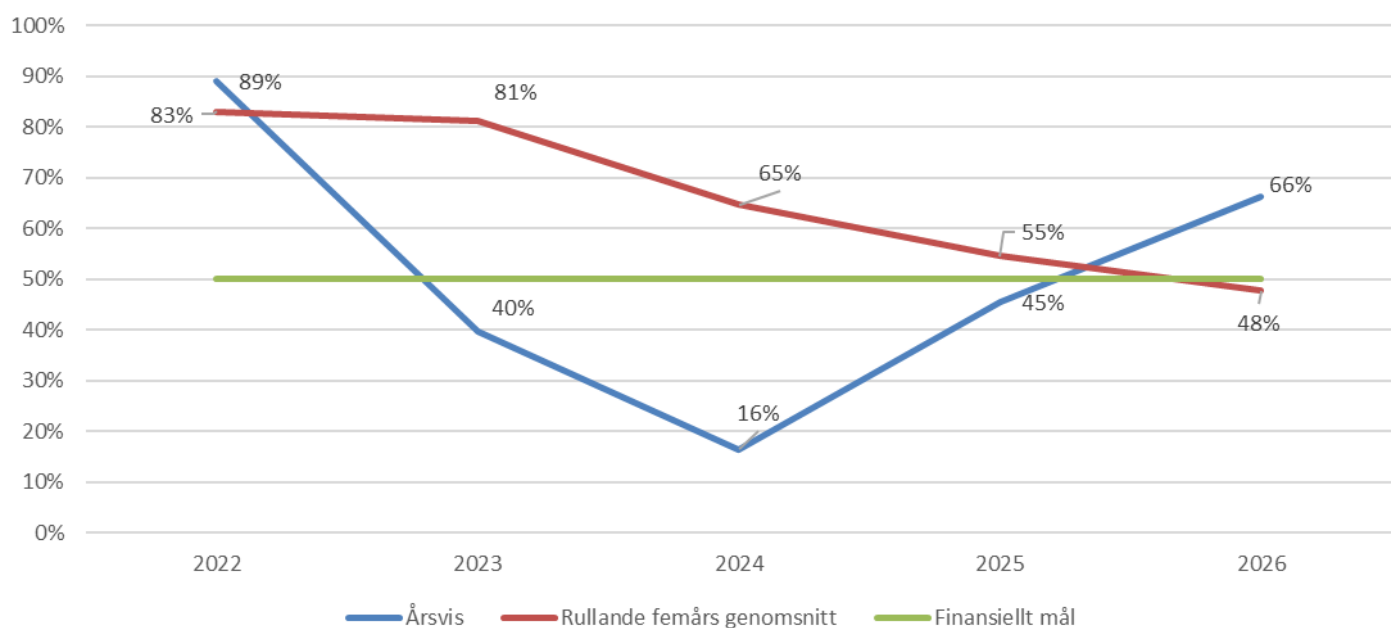
Resultatandel



Finansiellt mål – Resultatandel

Målet om 2 procent över en rullande 5-års period ligger fast

Självfinansieringsgrad



Finansiellt mål – Självfinansiering

Målet om minst 50 procent självfinansiering
Höga resultatnivåer är avgörande

Vidmakthålla resursfördelningssystemen

- 25 mnkr till barn och elever inom grund- och gymnasieskola
- 19 mnkr till utbyggnad av vård- och omsorgsboende
- 15 mnkr till hemtjänsten för fler äldre
- 13 mnkr till verksamhet för funktionsnedsättning (LSS)

Riktade insatser

- 10 mnkr till ökade behov inom socialtjänsten
- 8 mnkr till kultur- och fritidsverksamheten för ökade kostnader
- 4 mnkr till nytt skolskjutsavtal
- 3 mnkr till kostverksamheten för ökade livsmedelspriser
- Finansiering av två nya LSS boenden
- Finansiering av Vård- och omsorgsboende i Lindsdal och Villa Linné
- 21 mnkr till gymnasieförbundet för pensionskostnader 2024

Totalt 94 miljoner kronor tillförs välfärden

**Resursanvändning
med fokus att ge
nämnderna stabila
förutsättningar**

- 5 mnkr för tillväxt och ökad sysselsättning
- 4,5 mnkr till stärkt finansiering av trygghets- och larmcentralen samt ordningsvaktsverksamheten
- 1 mnkr till främjande av att studenter skriver sig i Kalmar
- 0,6 mnkr till IOP Röda Korset
- 0,5 mnkr till Leader Sydost

Investeringsnivån upprätthålls

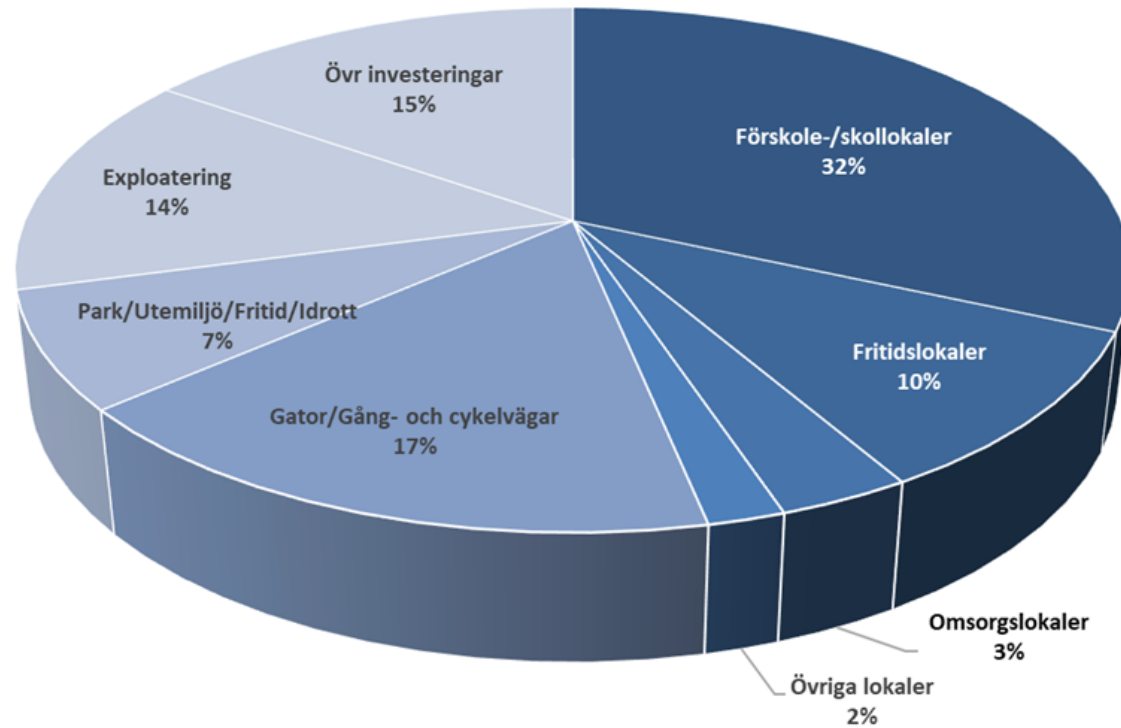
- 420 mnkr ramjusterande investeringar årligen 2024-2025
- 330 mnkr 2026
- Därutöver räntabla investeringar och exploateringsinvesteringar
- Totala investeringar nära 2,1 miljarder kronor under tre år
- Totalt för kommunkoncernen är investeringsnivån 4,5 miljarder kronor under tre år

Handlingsberedskap inför osäker utveckling

- Uppdrag att förbereda för omställning och effektivisering inför 2025 om 40 mnkr - ej välfärdens kärna
- Kostnadsutvecklingen inom olika verksamheter följs noga
- Översyn av styrande program med ambition att minska antalet

**Resursanvändning
för fortsatt satsning
på trygghet och
tillväxt**

Kommunens investeringar 2024-2026 (2 065 mnkr)
beräknat per kategori



Investeringar 2024-2026

Inom stora delar av socialnämndens och omsorgsnämndens verksamhet upphandlas lokaler. Platserna finansieras via budgeten.

Verksamhetsplanens fem fokusområden

Ordning och reda i ekonomin
Ett grönare Kalmar
Ett växande attraktivt Kalmar
Hög kvalitet i välfärden
Ett föredöme som arbetsgivare

Uppdatering av ägardirektiv



- Nytt naturreservat på Stensö och på Revsudden
- Handlingsplan för 3-30-300
(regel avseende grönytor och stadsplanering)
- Ny grönplan under mandatperioden
- Färdplan för klimatneutralt byggande
- Vi ska nå 60-40, år 2035
Successiv överflyttning från bil till kollektivtrafik/gång/cykel
- Vi vill vara först med Hushållsnära insamling
- Söka projektmedel för cirkulär byggnation och upphandling
- Uppdrag om Lägesrapport rörande Baltic Sea Action Plan
- Två ansökningar för produktion av flytande biogas
Motsvarar 60 procent av Kalmars koldioxidbudget
Investering på totalt 1,5 miljard
- Fyra ansökningar om Solcellsparker
Förverkligas detta blir Kalmar självförsörjande på el

Ett grönare Kalmar



- Fortsatt intensivt arbete för militär utbildningsverksamhet
- Aktivt samarbete med Kriminalvården om utbildning & produktion
- Upphandling av projekt för 1000 fler jobb
- Planläggning av verksamhetsmark i Snurrom, Mosekrog och Moskogen, stora markköp har genomförts
- Ny organisation för Tillväxt
- Tätt samarbete med LNU om forskning och fler utbildningar
- Kulturkvarteret byggs och ny bad- och friskvårdsanläggning
- Byggstart för ny samlingslokal vid Folkets park
- 500 bostäder per år över rullande femårs-period
- Omläggning av konstgräs på Gasten, i Brännarhallen och i Smedby samt omklädningsrum på Gasten

Ett växande attraktivt Kalmar



- Byggstart av läktare i Norrlidens sporthall
- Arkitekturpolitiskt program
- Årets By/tätort ska utses av landsbygdsnämnden
- Kalmar blir del av Leader Sydost och 1 miljon i Bygdepeng
- Vänort i Ukraina
- Ytterligare samordning mellan Växtplats i Kalmar AB, Arbetsmarknadsenheten och Socialnämnden med syfte att öka egenförsörjning
- Uppdrag om att söka ESF medel för att stärka möjligheten att lära sig svenska
- Uppdrag om hur nuvarande Simhall, inom befintlig byggnad, kan möta behov från föreningslivet
- Fortsatt fokus på ökad trygghet
- Ett Kalmar för alla, tre miljoner kronor

Ett växande attraktivt Kalmar



- Ny skola i Snurrom, tillbyggnad av skolan i Ljungbyholm
- Utbyggnad av förskolor
- Försöksverksamhet med frukost
- Gratis sommarlovskort
- Gratis mensskydd
- Fortsatt satsning på "Tillsammans-paketet"
- Nytt vård- och omsorgsboende i Lindsdal & Villa Linné
- Platstillgången till 2029/30 säkrat
- Fortsatt fokus på E-hälsa, digitalisering och omställning
- Förstärkt närvaro på mötesplatserna
- Socialnämnden förstärks med 10 miljoner
- Nytt LSS-boende i Snurrom plus ytterligare 1 boende
- Uppdrag om förstärkt arbete kring civil beredskap och att skapa beredskapslager
- Fokus på arbetet med Mäns våld mot kvinnor

Hög kvalitet i välfärden



- Omfattande arbete med kompetensförsörjning och att vara en attraktiv arbetsgivare
- Mäta hållbart medarbetarengagemang där vi sätter fokus på arbetsbelastning, arbetstid och arbetsklimat
- Fokus på kompetensutveckling med bland annat satsningar på interna ledarskapsutbildningar
- Fortsätta vår goda samverkan med de fackliga organisationerna för att tillsammans möta de utmaningar kommunkoncernen står inför
- Vi är en av landets mest jämställda arbetsgivare, nu implementerar vi arbetet med hur vi som arbetsgivarföreträdare ska agera när medarbetare kan vara utsatta för våld

Ett föredöme som arbetsgivare



Kalmar Vatten

- Säkra dricksvattenförsörjningen i ett växande Kalmar där förstudie för ett avsaltningsverk ingår.
- Minska kväve- och fosforutsläpp till Kalmarsund genom byggnation av det nya Kalmarsundsverket.

Kalmarhem

- Tydligt fokus på att reinvestera och underhålla det befintliga fastighetsbeståndet.

Kalmar Science Park

- Tydligt fokus på att utgöra en arena och mötesplats för innovation och utveckling.

Destination Kalmar

- Aktiv och hållbar destinationsutveckling som bidrar till att hela Kalmar är en attraktiv plats året runt för såväl invånare som besökare.

Uppdatering av ägardirektiv

Några viktiga riktningar i ägardirektiven
till de kommunala bolagen

Nämndernas driftbudgetramar



Kommunstyrelsen, kommunledningskontoret	<i>Förändring mot föregående år</i>		
Förändringar i driftbudgetram (tkr)	2024	2025	2026
Kompensation för kostnadsökning vid köp av verksamhet (löneandel)	1 612	1 660	1 710
Köp av tjänst från Kalmar Science Park, uppräknig av löneandel	150		
Allmänna val till riksdag, region och kommun 2026			2 000
Val till Europaparlamentet 2024	1 500	-1 500	
Arkiv kulturkvarteret		1 000	-300
Social hållbarhet 2022-2024, enligt modell för bygdepeng (VP 2022)		-3 000	
Volymförändringar IT-verksamhet kommunledningskontoret	-184		
Volymförändringar IT-verksamhet till IT-verksamheten	-270		
Ramjustering skrivare och telefon som tjänst till IT	-588		
Ramjustering skrivare och telefon som tjänst, från nämnderna	4 892		
Köp av verksamhet från Räddningstjänsten Sydost	3 210	3 000	3 000
Avtal Kvinnojouren 2022-2024 (VP 2022)		-500	
Färjetrafiken Kalmar - Färjestaden förlängt avtal t.o.m. 2025			-100
Rättsvetenskap på Linnéuniversitetet	4 000	3 000	0
Övertagen verksamhet från Södermöre kommunaldelsnämnd	7 854		
Kompensation för höjd internränta i kapitaltjänstkostnader och internhyror	19 596		
Leader Sydost	500		
IOP (idéburet offentligt partnerskap) Röda Korset	600		
Trygghets- och larmcentralen samt ordningsvaksverksamheten	4 500		
Välkomstpaket till studenter som folkbokför sig i Kalmar kommun	1 000		
Tillväxt och ökad syselsättning	5 000		
Till kommundirektörens förfogande	2 000	-1 000	
Mötesplatserna, anslaget överförs från kommunstyrelsen till socialnämnden	-3 488		
Friluftsutvecklare, från kultur och fritidsnämnden till landsbygdsnämnden	830		
Friluftsprogrammet, insatser 2022-2024 (VP 2022), till landsbygdsnämnden	1 000	-1 000	
Summa	53 714	1 660	6 310

Kommunstyrelsen

Kommunstyrelsen, exploateringsverksamhet		<i>Förändring mot föregående år</i>		
Förändringar i driftbudgetram (tkr)	2024	2025	2026	
Återföring av skuldförda avtalade gatukostnadsersättningar	5 000			
Summa	5 000	0	0	

Kommunstyrelsen, gymnasieverksamhet		<i>Förändring mot föregående år</i>		
Förändringar i driftbudgetram (tkr)	2024	2025	2026	
Demografisk förändring gymnasieskola, 16-19 år	13 713	2 348	11 206	
Demografisk förändring vuxenutbildning, 20-64 år	613	460	398	
Planering etc. gymnasial utbildning (BP 2022)			-1 152	
Tillfällig anslagsökning för ökade pensionskostnader	20 910	-20 910		
Ämnesbetyg, implementering (BP 2022)		-144		
Grundläggande behörighet yrkesprogram (BP 2022)		1 224		
Stärkta skolbibliotek (BP 2024)		336	336	
Statistik om skolväsendet (BP 2024)	50			
Summa	35 286	-16 686	10 788	

Kommunens revisorer		<i>Förändring mot föregående år</i>		
Förändringar i driftbudgetram (tkr)	2024	2025	2026	
Kompensation för dubbla arvoden i skiftet mellan mandatperioder	-320			
Summa	-320	0	0	

Kommunstyrelsen
 Exploateringsverksamhet
 Gymnasieverksamhet

Kommunens revisorer

Samhällsbyggnads- nämnden

Samhällsbyggnadsnämnden	Förändring mot föregående år		
	2024	2025	2026
Förändringar i driftbudgetram (tkr)			
Kompensation för kostnadsökning vid köp av verksamhet (löneandel)	38	39	40
Kompensation för höjd internränta i kapitaltjänstkostnader och internhyror	104		
Byggnadsvårdsinventering (2021-2023)	-250		
Volymförändringar IT-verksamhet	90		
Ramjustering skrivare och telefon som tjänst till IT	-145		
Samordnare för slutförande av arbete med översiktsplanen (VP 2022)	-300		
Handläggningssystem för lantmäterienheten 1,1 mnkr per år 2025-2026		1 100	
Bostadsanpassning, nivåhöjning	600		
Summa	137	1 139	40

Servicenämnden

Servicenämnden	Förändring mot föregående år		
	2024	2025	2026
Förändringar i driftbudgetram (tkr)			
Kompensation för kostnadsökning vid köp av verksamhet (löneandel)	511	526	542
Demografisk förändring kost skola	288	-125	410
Effekt av komponentavskrivning, återläggning av ram t.o.m. 2027	4 400	4 400	4 400
Kompensation för höjd internränta i kapitaltjänstkostnader och internhyror	9 857		
Ramjustering skrivare och telefon som tjänst till IT	-510		
Volymförändringar IT-verksamhet	-20		
Utökad försöksverksamhet frukost i skolan (totalt 1 mnkr årligen 2023-2024)		-1 000	
Förstärkt inköpsverksamhet, bl.a. inom hållbarhetsområdet (VP 2022)		-2 100	
Livsmedelspriser inom kostverksamheten	3 000		
Summa	17 526	1 701	5 352

Kultur- och fritidsnämnden

Kultur- och fritidsnämnden	<i>Förändring mot föregående år</i>		
Förändringar i driftbudgetram (tkr)	2024	2025	2026
Kompensation för prisökning övriga kostnader	8 090	3 298	3 514
Kompensation för avtrappning av hyresrabatt avseende KIFAB Arena		196	
Övertagen verksamhet från Södermöre kommundelsnämnd	8 700		
Kompensation för höjd internränta i kapitaltjänstkostnader och internhyror	5 206		
Volymförändringar IT-verksamhet	68		
Ramjustering skrivare och telefon som tjänst till IT	-200		
Nettokostnadsökning för ny bad- och friskvårdsanläggning		25 500	
Friluftsprogrammet, insatser 2022-2024 (VP 2022), till landsbygdsnämnden	-1 000		
Friluftsutvecklare, till landsbygdsnämnden	-830		
Summa	20 034	28 994	3 514

Utbildningsnämnden

Utbildningsnämnden	Förändring mot föregående år		
	2024	2025	2026
Förändringar i driftbudgetram (tkr)			
Demografisk förändring grundskola och barnomsorg; antal elever och barn	4 742	-2 345	6 226
Ökad vistelsetid i förskolan, från 34,6 till 35,8 timmar per vecka	6 181		
Kompensation för kostnadsökning vid köp av verksamhet (löneandel)	2 036	2 097	2 160
Övertagen verksamhet från Södermöre kommunaldelsnämnd	176 609		
Kompensation för höjd internränta i kapitaltjänstkostnader och internhyror	12 441		
Volymförändringar IT-verksamhet	-112		
Ramjustering skrivare och telefon som tjänst till IT	-1 351		
Gemensamt skolval (BP 2022 och BP 2023)	-576	-576	
Deltagande i förskola (BP 2022)	288		
Nationella prov, digitala och centralt rättade (BP 2022 och BP 2024)	-73	219	-292
Statistik om skolväsendet (BP 2024)	169		
Utökad undervisningstid i lågstadiet flyttas fram (BP 2024)	0		
Stärkta skolbibliotek (BP 2024)		1 124	1 124
Nytt skolskjutsavtal med KLT/regionen	4 000		
Summa	204 354	519	9 218

Omsorgsnämnden

Omsorgsnämnden	Förändring mot föregående år		
	2024	2025	2026
Förändringar i driftbudgetram (tkr)			
Resursfördelning äldreomsorg baserad på demografisk förändring	15 182	18 211	21 336
Kompensation för kostnadsökning vid köp av verksamhet (löneandel)	2 139	2 203	2 269
Kompensation för externa hyresökningar utöver norm	3 750		
Kompensation för höjd internränta i kapitaltjänstkostnader och internhyror	339		
Villa Linné, drift av 50+10 boendeplatser (50%)	19 125	3 825	
30 nya boendeplatser prel. Lindsdal (50%)			11 850
Ramjustering skrivare och telefon som tjänst till IT	-1 466		
Övertagen verksamhet från Södermöre kommunaldelsnämnd	79 021		
Volymförändringar IT-verksamhet	71		
Summa	118 161	24 239	35 455

Socialnämnden

Socialnämnden	Förändring mot föregående år		
	2024	2025	2026
Förändringar i driftbudgetram (tkr)			
Kompensation för kostnadsökning vid köp av verksamhet (löneandel)	2 247	2 314	2 384
Volymökning inom funktionsnedsättning (LSS)	12 850	11 145	11 990
Kompensation för höjd internränta i kapitaltjänstkostnader och internhyror	224		
Volymförändringar IT-verksamhet	357		
Ramjustering skrivare och telefon som tjänst till IT	-632		
Stärkt rätt till assistans, minskat åtagande (BP 2022 och BP 2023 samt BP 2024)	-1 296	-1 314	-1 314
Skyddat boende för våldsutsatta barn och vuxna (BP 2023)	1 152		
Mötesplatserna, anslaget överförs från kommunstyrelsen till socialnämnden	3 488		
Ökade behov inom socialtjänst	10 000		
Summa	28 390	12 145	13 060

Sammanfattning

- Vi har prioriterat välfärd före skattesänkningar, därmed har vi rustat för sämre tider. I denna budget 94 miljoner kronor.
- För åttonde året i rad lägger vi idag en budget utan generella besparingar i skola, vård och omsorg.
- Vi fortsätter med stora investeringar. Exempelvis genom en ny simhall, ett nytt Kulturcentrum, ett nytt reningsverk, nytt vård- och omsorgsboende i Lindsdal och ny huvudbyggnad i Folkets park.
- Under de kommande åren startar ytterligare miljardinvesteringar när en ny anstalt och ett nytt häkte ska byggas.
- För att möta lågkonjunkturen växlar vi upp arbetet för att öka sysselsättningen och främja tillväxt.
- Totalt för kommunkoncernen är investeringsnivån 4,5 miljarder kronor under tre år.
Därmed tar vi vår del av ansvaret för att hålla byggsektorn uppe.

Vår budget möjliggör för ett tryggare, mer jämlikt, jämställt och hållbart Kalmar genom våra fem fokusområden:

- Ordning och reda i ekonomin
- Ett grönare Kalmar
- Ett växande attraktivt Kalmar
- Hög kvalitet i välfärden
- Ett föredöme som arbetsgivare

**Budget för
välfärd, tillväxt
och framtidstro!**

***Tillsammans gör vi ett Kalmar
för alla ännu bättre***



Kalmar kommun