



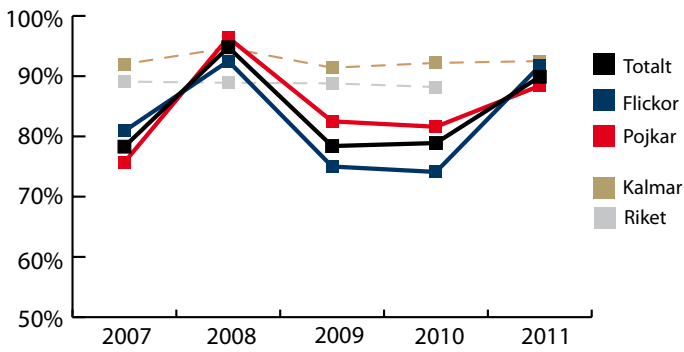
# Måluppfyllelse i fokus 2007-2011



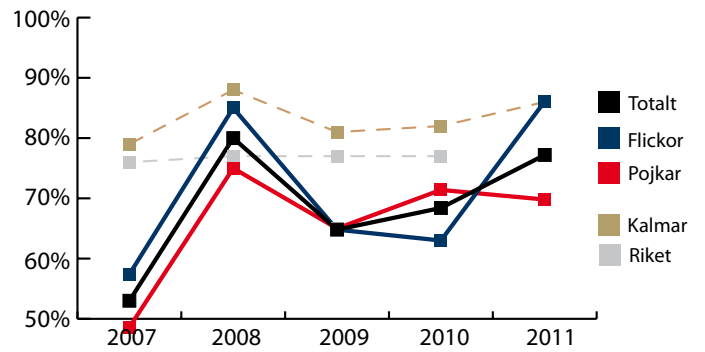
**Kalmar kommun**  
BARN- OCH UNGDOMSFÖRVALTNINGEN

# KALMARSUNDSSKOLAN

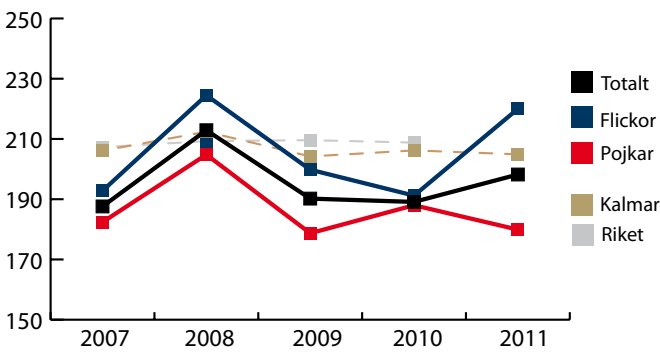
## 1 Behörighet gymnasiet



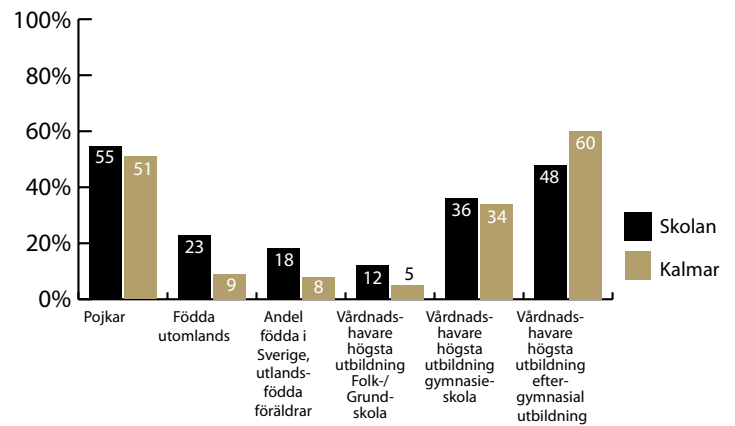
## 2 Godkänd i alla ämnen



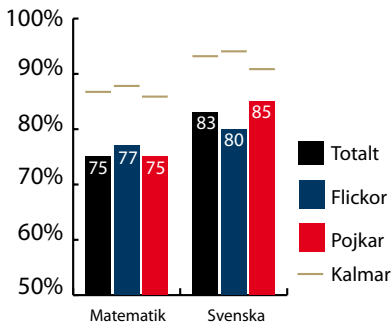
## 3 Meritvärde



## 4 Bakgrundsfaktorer

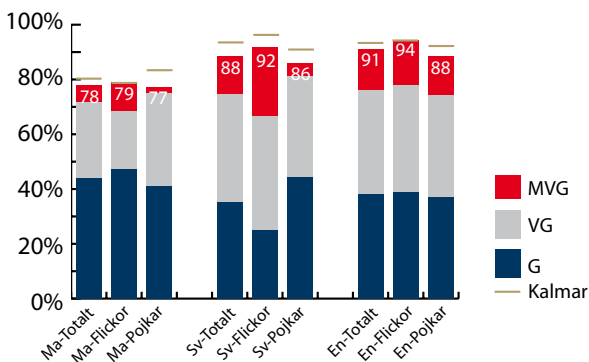


## 5 Resultat Nationella ämnesprov i åk 3

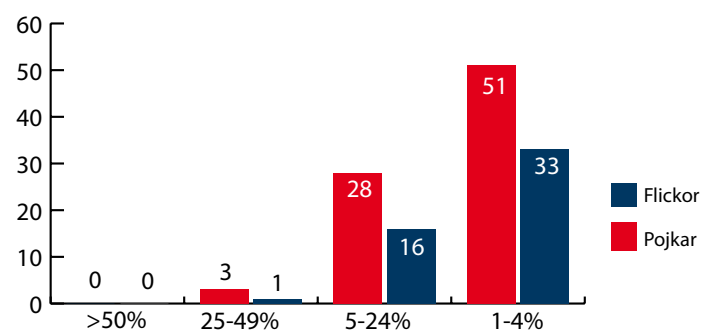


## 6 Resultat Nationella ämnesprov i åk 6

## 7 Resultat nationella ämnesprov åk 9



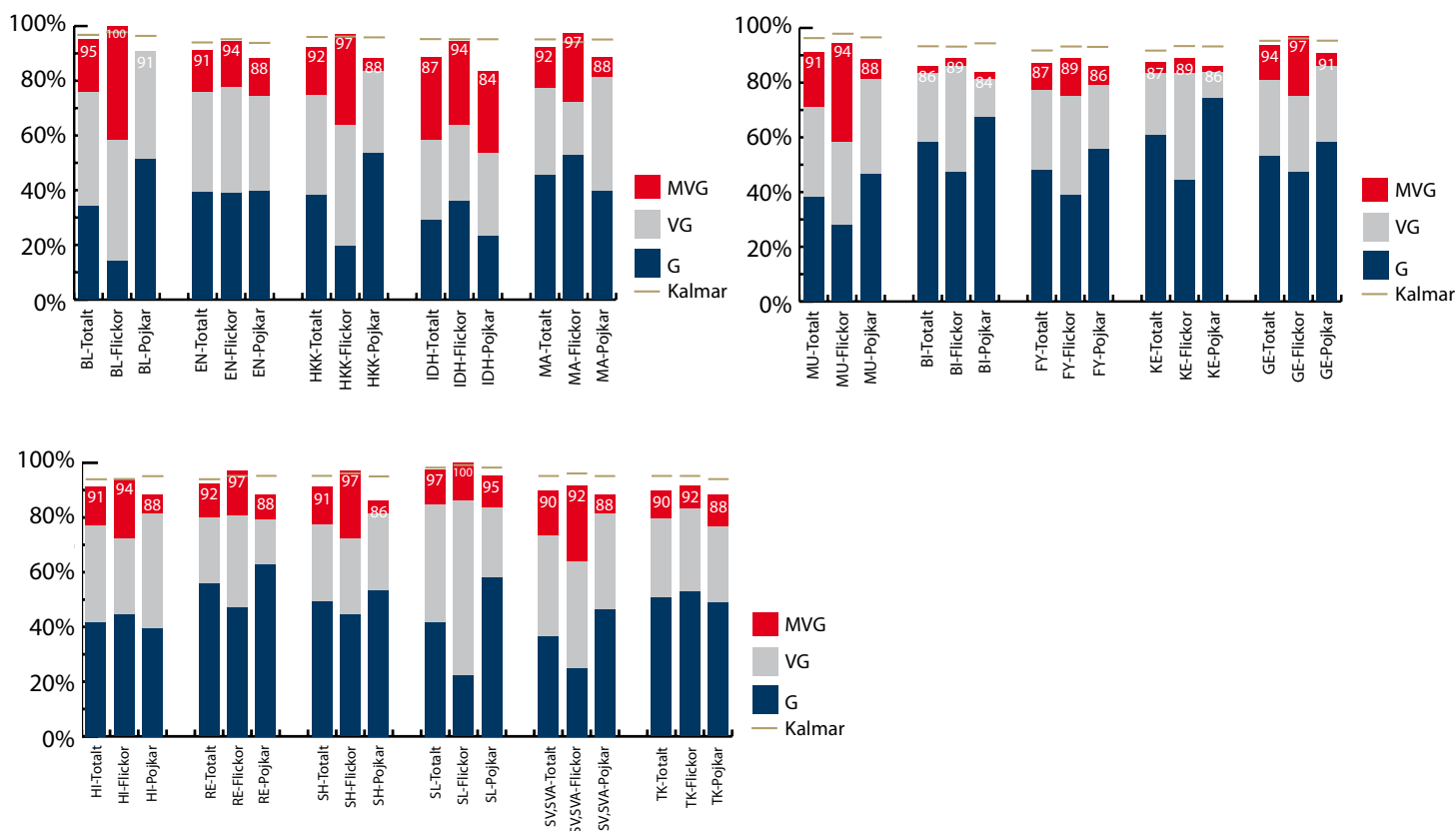
## 8 Olovlig frånvaro



## 9 Måluppfyllelse

	År 1	År 2	År 3	År 4	År 5	År 6	År 7	År 8	År 9	FBK
Antal elever	62	55	58	77	49	50	50	81	75	64
Bild			97%	100%	98%	86%	94%	98%	100%	91%
Engelska			95%	96%	82%	86%	96%	84%	91%	70%
Hem- och konsumentkunskap			100%		100%	100%	100%	98%	97%	98%
Idrott och hälsa	100%	98%	100%	99%	84%	76%	94%	94%	96%	89%
Matematik	98%	96%	93%	96%	71%	86%	96%	95%	99%	72%
Moderna språk						100%	86%	86%	85%	
Modersmål	100%	100%	98%	100%	98%	98%	98%	100%	95%	100%
Musik	100%	98%	100%	100%	100%	100%	98%	99%	100%	94%
Naturorienterande ämnen	100%	100%	97%							
- Biologi				94%	80%	88%	96%	93%	92%	
- Fysik				97%	88%	94%	98%	95%	87%	
- Kemi				100%	82%	90%	98%	93%	100%	
Samhällsorienterande ämnen	100%	100%	97%							
- Geografi				100%	88%	96%	94%	98%	97%	100%
- Historia				100%	90%	86%	92%	95%	99%	98%
- Religion				100%	94%	88%	92%	98%	99%	100%
- Samhällskunskap				100%	86%	96%	100%	94%	99%	
Slöjd			100%	100%	100%	100%	98%	95%	97%	98%
Svenska	97%	98%	97%	96%	90%	96%	96%	99%	97%	
Svenska som andraspråk	100%	98%	95%	96%	90%	90%	96%	98%	95%	64%
Teknik			98%	100%	94%	100%	98%	98%	100%	100%

## 10 Betyg åk 9



## 1 Behörighet till gymnasiet

Diagrammet anger hur många (procent) som är behöriga till de nationella programmen på gymnasiet. På varje F-5skola visas diagrammet som avser upptagningsområdets 6-9 skola. Informationskälla är ProCapita. Statistiken är uttagen innan den officiella statistiken sammanställs av Skolverket och SCB, varför mindre avvikelser kan förekomma.

## 2 Godkänd i alla ämnen

Diagrammet anger hur många (procent) som är behöriga i alla ämnen. På varje F-5skola visas diagrammet som avser upptagningsområdets 6-9 skola. Informationskälla är ProCapita. Statistiken är uttagen innan den officiella statistiken sammanställs av Skolverket och SCB, varför mindre avvikelser kan förekomma.

## 3 Genomsnittligt meritvärde

Diagrammet anger det genomsnittliga meritvärdet för eleverna på enheten. På varje F-5skola visas diagrammet som avser upptagningsområdets 6-9 skola. Informationskälla är ProCapita. Statistiken är uttagen innan den officiella statistiken sammanställs av Skolverket och SCB, varför mindre avvikelser kan förekomma.

## 4 Bakgrundsfaktorer

Diagrammet anger enhetens förutsättningar i form av de socioekonomiska bakgrundsfaktorerna. Dessa värden ligger till grund för beräkning av SALSÅ-värdet.

## 5 Nationella ämnesprov i årskurs 3

Diagrammet anger hur många elever (procent) som bedöms nå de nationella målen i svenska och matematik i årskurs 3. Informationskälla är ProCapita. Statistiken är uttagen innan den officiella statistiken sammanställs av Skolverket och SCB, varför mindre avvikelser kan förekomma.

## 6 Nationella ämnesprov i årskurs 6

Dataunderlag saknas. Under läsåret 2010/2011 flyttades de nationella proven i årskurs 5 till årskurs 6, varför några nationella prov ej genomfördes under våren 2011.

Diagrammet anger hur många elever (procent) som bedöms nå de nationella målen i svenska, engelska och matematik i årskurs 6.

## 7 Nationella ämnesprov i årskurs 9

Diagrammet anger hur många elever (procent) som bedöms nå de nationella målen i svenska, engelska och matematik i årskurs 9. På varje F-5skola visas diagrammet som avser upptagningsområdets 6-9 skola. Informationskälla är ProCapita. Statistiken är uttagen innan den officiella statistiken sammanställs av Skolverket och SCB, varför mindre avvikelser kan förekomma.

## 8 Olovlig frånvaro

Diagrammet anger antal elever som har en olovlig frånvaro överstigande 1%. Eleverna har grupperats i fyra grupper, baserat på mängden frånvaro. Informationskälla är ProCapita Education/Rexnet. Uttaget avser hela läsåret och är gjort efter läsårets slut i juni.

## 9 Måluppfyllelse i alla ämnen

Tabellen visar hur stor andel (procent) av eleverna som bedöms nå målen i respektive ämne och årskurs. (Tomma celler beror på antingen att ämnet inte läses eller att underlag saknas från lärare.)

Informationskälla är "skriftliga omdömen" i ProCapita Education/Rexnet. Uttaget är gjort efter läsårets slut i juni.

### 10.1 Slutbetyg i årskurs 9

Diagrammet anger elevernas betyg i respektive ämne presenterat som %. Antalet ämnen som sätts betyg i är 16, varför betygsstatistiken har delats upp i tre diagram. På varje F-5skola visas diagrammet som avser upptagningsområdets 6-9 skola. Informationskälla är ProCapita. Statistiken är uttagen innan den officiella statistiken sammanställs av Skolverket och SCB, varför mindre avvikelser kan förekomma.

### 10.2 Slutbetyg i årskurs 9

Diagrammet anger elevernas betyg i respektive ämne presenterat som %. Antalet ämnen som sätts betyg i är 16, varför betygsstatistiken har delats upp i tre diagram. På varje F-5skola visas diagrammet som avser upptagningsområdets 6-9 skola. Informationskälla är ProCapita. Statistiken är uttagen innan den officiella statistiken sammanställs av Skolverket och SCB, varför mindre avvikelser kan förekomma.

### 10.3 Slutbetyg i årskurs 9

Diagrammet anger elevernas betyg i respektive ämne presenterat som %. Antalet ämnen som sätts betyg i är 16, varför betygsstatistiken har delats upp i tre diagram. På varje F-5skola visas diagrammet som avser upptagningsområdets 6-9 skola. Informationskälla är ProCapita. Statistiken är uttagen innan den officiella statistiken sammanställs av Skolverket och SCB, varför mindre avvikelser kan förekomma.

