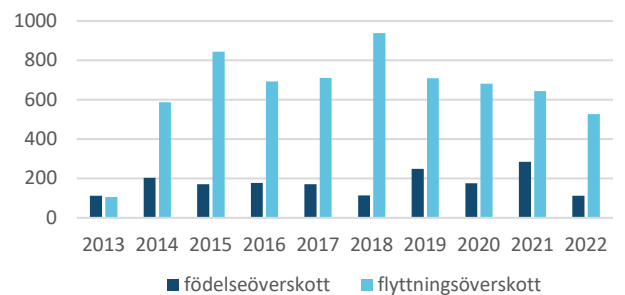


Flyttströmmar till och från Kalmar kommun år 2022

I slutet av 2022 hade Kalmar kommun 72 018 invånare vilket innebär en folkökning med 690 personer under året. Flyttöverskottet, att fler flyttar till än från kommunen, utgör en stor del av befolkningsökningen i Kalmar kommun. Under den senaste tioårsperioden har Kalmar kommun haft ett flyttöverskott på i genomsnitt drygt 640 personer per år, vilket motsvarar 77 procent av den totala folkökningen under perioden.

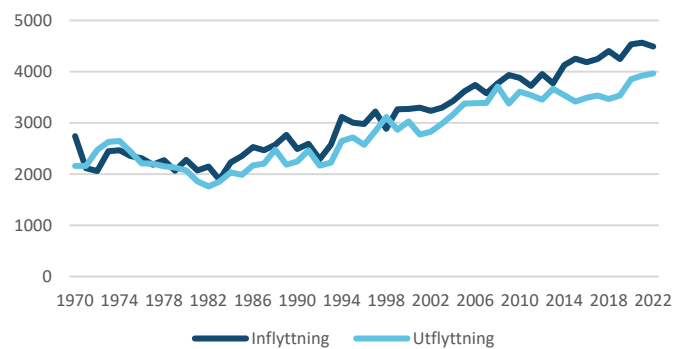
Den vanligaste typen av flyttning är den som sker inom kommunen, knappt 8 400 flyttningar år 2022. Flyttningarna inom kommunen står för drygt hälften av alla flyttningarna. Nästan 4 500 flyttade till Kalmar kommun och 4 000 från kommunen. Här kommer vi att fokusera på flyttströmmarna till och från kommunen. Flyttströmmarna har ökat i volym sett över en längre tidsperiod. Sedan 1980 har antalet inflyttade till kommunen ökat med 2 200 personer eller 97 procent och antalet utflyttade med 1 900 personer eller 91 procent. Folkmängden i kommunen har också ökat under perioden. Men även sett som andel av folkmängden har flyttningarna ökat.

Fördelning av Kalmar kommuns befolkningsökning¹⁾



1) Justeringar ingår också till en liten del

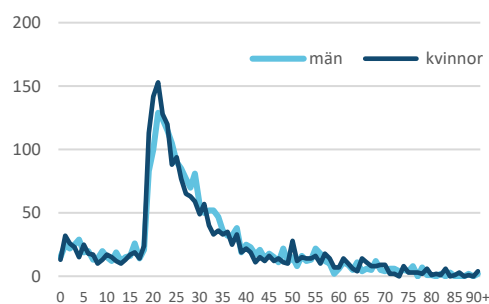
Inflyttade och utflyttade 1970-2022



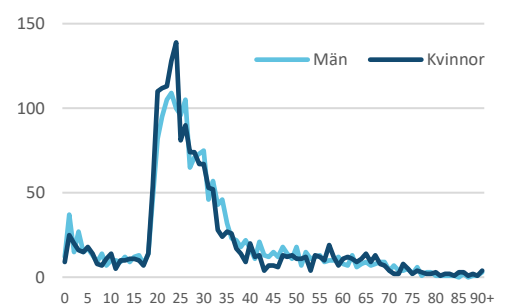
Flyttning efter kön

Kommunen har en större inflyttning av kvinnor än män i åldrar då högskolestudier påbörjas men också en större utflyttning i samma åldrar. Fler män än kvinnor flyttar in i åldrarna 26-30.

Inflyttade efter kön 2022

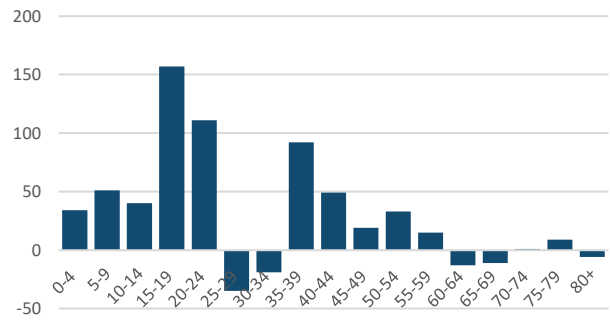


Utflyttade efter kön 2022



Fler 35-59 åringar flyttar in än ut

Benägenheten av flytta varierar stort mellan olika åldersgrupper. Unga vuxna flyttar i betydligt högre utsträckning än övriga grupper och ofta i samband med studier eller nytt arbete. I åldrarna 15-24 (främst 19-21) har Kalmar kommun det största flyttöverskottet och i åldern 25-29 det största flyttunderskottet. I åldern 35-59 har kommunen fler som flyttar in än ut, och eftersom barn oftast flyttar med sina föräldrar har vi även i åldersgruppen 0-14 år ett flyttöverskott. Med åldern minskar rörligheten och pensionärerna är den minst flyttbenägna gruppen. I kommunen rör det sig om cirka 200 inflyttade och ungefär lika många utflyttade.

Flyttnetto efter ålder 2022

Med några undantag har det varit fler 65-plussare som flyttar till kommunen än från, och det är en trend som hållit i sig sedan 1990-talet. År 2022 var det dock sju fler som flyttade från än till kommunen. Under 2000-talet kan vi se att flyttningarna av äldre i kommunen ökar, men totalt sett rör det sig inte om några större volymer. En förklaring är att då antalet äldre ökar blir de äldres flyttar också fler till antalet.

Stor ökning av den inrikes inflyttningen under pandemin

Under pandemiåren 2020 och 2021 ökade antalet inrikes inflyttade till Kalmar kommun. År 2020 genomfördes strax under 4 200 flyttar till kommunen vilket var en ökning med närmare 500 personer jämfört med året innan. Även året därpå, 2021, var det många inflyttade. Generellt sett är det vanligast med flyttar över kortare avstånd och det förändrades inte under pandemin. Förhållandet mellan antal flyttar inom kommunen, mellan Kalmar kommun och andra kommuner i Kalmar län och över länsgräns såg likartat ut under pandemiåren som det har gjort under åren före pandemin samt år 2022. Drygt fem av tio flyttar skedde inom kommunen 2022 medan två av tio flyttar skedde mellan Kalmar kommun och de andra kommunerna i Kalmar län. Flyttar över länsgräns stod för knappt 30 procent av alla flyttar. Under 2022 minskade den inrikes inflyttningen, främst i åldersgrupperna 20-29 år, i förhållande till pandemiåren. Precis som de inrikes inflyttade ökade under pandemin var det tvärtom för den utrikes inflyttningen, invandringen, som minskade kraftigt under pandemins första år. Under 2021 ökade invandringen något och under 2022 ökade invandringen ytterligare men har inte kommit upp i nivåerna åren innan pandemin.

Flyttöverskottet mot Kalmar län ökar igen

Flyttningarna kan delas in i inrikes och utrikes flyttningar. De inrikes flyttströmmarna till och från kommunen är betydligt större än de flyttströmmar som sker till och från utlandet. År 2022 var det knappt 4 000 som flyttade till och drygt 3 700 som flyttade från Kalmar kommun till andra kommuner i Sverige medan 510 personer invandrade och 230 utvandrade. Över 90 procent av alla flyttningar till och från kommunen är alltså inrikes flyttningar.

Två trender kan ses vad gäller de inrikes flyttningarna under 2022. Det ena är att flyttöverskottet mot Kalmar län, som minskat tre år i rad, nu ökar igen. Den andra trenden är att vi efter två år med flyttöverskott mot Stockholms län åter har fler utflyttade än inflyttade.

Flyttöverskott mot Östergötland och flyttunderskott mot Stockholms län

Kalmar kommun har liksom tidigare år det största flyttöverskottet mot Kalmar län, följt av Östergötland, Gotland och Blekinge. Stora delar av 2010-talet var det fler som flyttade från Kalmar till Östergötland än tvärtom. Det vände 2018, och de tre senaste åren har flyttöverskottet mot Östergötland legat på mellan 40 och 50 personer. Med några undantag har vi haft fler inflyttade än utflyttade mot Blekinge och Gotland under hela 2010-talet. De största flyttunderskotten har vi mot storstadslänen Stockholm, Västra Götaland och Skåne. Jämfört med år 2021 är det mot Stockholms län som flyttnettot minskat mest.

Vanligare att utflyttningen går till större städer

Kalmars största flyttströmmar sker till och från de närliggande kommunerna, storstäderna samt Växjö, Karlskrona och Oskarshamn. Vi har flest inflyttade från de närliggande kommunerna, och den allra vanligaste inflyttaren är en person som tidigare bott i Mörbylånga eller Nybro. Mörbylånga och Nybro är även de vanligaste kommunerna för Kalmarborna att flytta till. Däremot skiljer sig utflyttningen från inflyttningen i och med att det är vanligare att utflyttningen går till stora städer jämfört med inflyttningen.

Flyttöverskott mot Linköping men utflyttning mot Lund och Uppsala

Kalmar kommun har liksom tidigare år det största flyttöverskottet mot någon/några kommuner i länet. Flyttöverskottet 2022 var störst mot Borgholm, +74. Kalmar kommun hade år 2022 fler inflyttade än utflyttade mot samtliga kommuner i

länet. Sist vi hade det var 2018. Liksom flera tidigare år är det fler utflyttade än inflyttade mot storstadskommunerna Stockholm²⁾, Göteborg och Malmö liksom universitetskommunerna Lund och Uppsala. Det är framförallt 19-24-åringar som lämnar Kalmar för Lund och Uppsala. Det är i stor utsträckning unga i 20-29 års åldern som lämnar Kalmar för storstadskommunerna medan vi har en mindre ström av yngre barnfamiljer från storstadskommunerna Stockholm och Göteborg till Kalmar. För femte året i rad har Kalmar kommun ett flyttöverskott mot Linköping. Mot Växjö har Kalmar fler utflyttade än inflyttade (-1) medan fallet är det omvända mot Karlskrona (+18). Den senaste tioårsperioden har vi haft flyttöverskott mot Karlskrona åtta av tio år och mot Växjö sex av tio år.

Födda i Sverige största invandrargruppen

Den stora flyktinginvandringen 2015 och senare pandemin har haft stor påverkan på invandringen till kommunen. År 2020 minskade invandringen från 557 invandrade 2019 till 367 år 2020. Både 2021 och 2022 ökade invandringen igen men hade 2022 ännu inte kommit upp i de volymer som var åren innan pandemin.

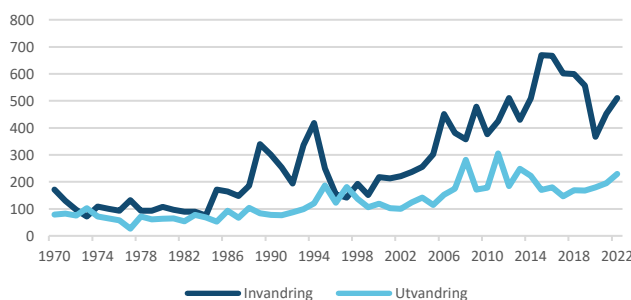
Jämfört med 2021 var ökningen störst av invandrade födda i EU utom Norden (+50 personer). Av de invandrade födda i EU utom Norden var ökningen störst av personer födda i Tyskland och Grekland.

Den största gruppen invandrade har under stora delar av 2000-talet varit återinvandrade svenskar så även 2022 då 55 svenskar återinvandrade. Den nästa största invandrargruppen år 2022 var personer födda i Tyskland och Syrien. Under perioden 2014-2019 var Syrien det vanligaste födelselandet bland invandrade.

Av de 510 som invandrade 2022 var nära hälften (48 procent) personer födda i Europa varav 40 procent var födda i något EU-land. Invandringen av personer födda i Asien uppgick till 39 procent. Här utmärker sig Syrien följt av Irak.

Mellan 2021 och 2022 ökade utvandringen till 229 utvandrade vilket är 34 fler än föregående år. Det är tredje året i rad som utvandringen ökar. Drygt en tredjedel, 36 procent, av de som utvandrade var födda i Sverige och 64 procent var utrikes födda. Tyskland och Förenade kungariket (Storbritannien) följt av Polen och Förenta staterna var de vanligaste länderna att utvandra till år 2022.

Invandrade och utvandrade 1970-2022



Invandrade och utvandrade efter födelseregion 2022

Födelseregion	Invandrade	Utvandrade
Sverige	55	83
Norden utom Sverige	16	13
EU utom Norden	133	48
Europa utom Norden och EU	43	10
Nordamerika	9	.. ³⁾
Sydamerika	23	.. ³⁾
Asien	201	61
Afrika	28	9
Övriga	2	5
Summa	510	229

3) Nordamerika och Sydamerika ingår i Övriga

2) 2021 hade vi flyttöverskott mot Stockholm

Info och kontakt

Siffror om Kalmar ges ut av Mark och exploatering, Kalmar kommun. Syftet är att ge en kortfattad presentation och analys av aktuell statistik.

Vill du veta mer, ring 010-352 05 31 och tala med Susanne Eriksson eller mejla

3 susanne.eriksson@kalmar.se

Källa:SCB

Egen bearbetning av datat har gjorts

Antal inflyttade och utflyttade till Kalmar kommun 2022 efter region samt kommunens flyttnetto efter region 2018-2022

	2018	2019	2020	2021	2022	Inflyttning 2022	Utflyttning 2022
Inom Länet	574	355	298	98	323	1 663	1 340
Övriga Sverige	-66	-35	195	289	-77	2 319	2 396
Summa inrikes	508	320	493	387	246	3 982	3 736
Utlandet	430	389	188	257	281	510	229
Summa inrikes+utrikes	938	709	681	644	527	4 492	3 965
Län							
Stockholm	-21	-36	42	67	-19	443	462
Uppsala	-34	-16	-9	-14	-11	64	75
Södermanland	-16	9	2	3	1	53	52
Östergötland	9	8	49	47	41	160	119
Jönköping	21	37	7	53	-13	142	155
Kronoberg	20	62	39	33	5	243	238
Kalmar	574	355	298	98	323	1 663	1 340
Gotland	0	20	-2	20	30	49	19
Blekinge	52	31	55	39	27	183	156
Skåne	-49	-84	-55	-8	-66	344	410
Halland	-1	-7	2	14	7	59	52
Västra Götaland	-68	-80	15	-27	-62	318	380
Värmland	21	1	-3	17	4	27	23
Örebro	0	-9	-8	4	-6	38	44
Västmanland	0	5	-3	-11	-10	26	36
Dalarna	-2	-3	7	-2	3	23	20
Gävleborg	14	15	1	24	1	33	32
Västernorrland	-3	-6	7	20	3	30	27
Jämtland	4	0	9	-1	6	26	20
Västerbotten	-16	14	21	0	-8	35	43
Norrbottn	3	4	19	11	-10	23	33
Kommuner i Kalmar län	2018	2019	2020	2021	2022	Inflyttning 2022	Utflyttning 2022
Högsby	13	47	38	21	12	49	37
Torsås	31	22	2	-7	73	172	99
Mörbylånga	25	-40	-45	-62	1	377	376
Hultsfred	74	58	24	22	22	46	24
Mönsterås	108	57	74	36	37	184	147
Emmaboda	24	48	36	9	8	58	50
Nybro	122	73	66	34	20	360	340
Oskarshamn	76	30	56	-10	58	144	86
Västervik	13	3	23	34	13	46	33
Vimmerby	2	16	11	24	5	22	17
Borgholm	86	41	13	-3	74	205	131


Antal inflyttade och utflyttade till Kalmar kommun efter region och kön samt flyttnetto efter region och kön år 2022

	Kvinnor					Män		
	Inflyttade	Utflyttade	Flyttnetto			Inflyttade	Utflyttade	Flyttnetto
Inom Länet	807	682	125	Inom Länet	856	658	198	
Övriga Riket	1 143	1 181	-38	Övriga Riket	1 176	1 215	-39	
Summa inrikes	1 950	1 863	87	Summa inrikes	2 032	1 873	159	
Utlandet	283	111	172	Utlandet	227	118	109	
Summa inrikes+utrikes	2 233	1 974	259	Summa inrikes+utrikes	2 259	1 991	268	
Län				Län				
Stockholm	215	232	-17	Stockholm	228	230	-2	
Uppsala	29	46	-17	Uppsala	35	29	6	
Södermanland	31	26	5	Södermanland	22	26	-4	
Östergötland	83	51	32	Östergötland	77	68	9	
Jönköping	80	84	-4	Jönköping	62	71	-9	
Kronoberg	119	119	0	Kronoberg	124	119	5	
Kalmar	807	682	125	Kalmar	856	658	198	
Gotland	26	10	16	Gotland	23	9	14	
Blekinge	96	74	22	Blekinge	87	82	5	
Skåne	170	193	-23	Skåne	174	217	-43	
Halland	31	22	9	Halland	28	30	-2	
Västra Götaland	146	190	-44	Västra Götaland	172	190	-18	
Värmland	13	11	2	Värmland	14	12	2	
Örebro	16	22	-6	Örebro	22	22	0	
Västmanland	10	21	-11	Västmanland	16	15	1	
Dalarna	12	8	4	Dalarna	11	12	-1	
Gävleborg	13	18	-5	Gävleborg	20	14	6	
Västernorrland	13	14	-1	Västernorrland	17	13	4	
Jämtland	11	9	2	Jämtland	15	11	4	
Västerbotten	17	19	-2	Västerbotten	18	24	-6	
Norrbottn	12	12	0	Norrbottn	11	21	-10	
Kommunerna i länet	Inflyttade	Utflyttade	Flyttnetto	Kommunerna i länet	Inflyttade	Utflyttade	Flyttnetto	
Högsby	25	21	4	Högsby	24	16	8	
Torsås	82	53	29	Torsås	90	46	44	
Mörbylånga	198	189	9	Mörbylånga	179	187	-8	
Hultsfred	22	16	6	Hultsfred	24	8	16	
Mönsterås	86	73	13	Mönsterås	98	74	24	
Emmaboda	24	26	-2	Emmaboda	34	24	10	
Nybro	166	173	-7	Nybro	194	167	27	
Oskarshamn	80	40	40	Oskarshamn	64	46	18	
Västervik	21	21	0	Västervik	25	12	13	
Vimmerby	9	6	3	Vimmerby	13	11	2	
Borgholm	94	64	30	Borgholm	111	67	44	



Kalmar kommun

 Kalmar kommun, Box 611, 391 26 Kalmar

 010-352 00 00

 kommun@kalmar.se