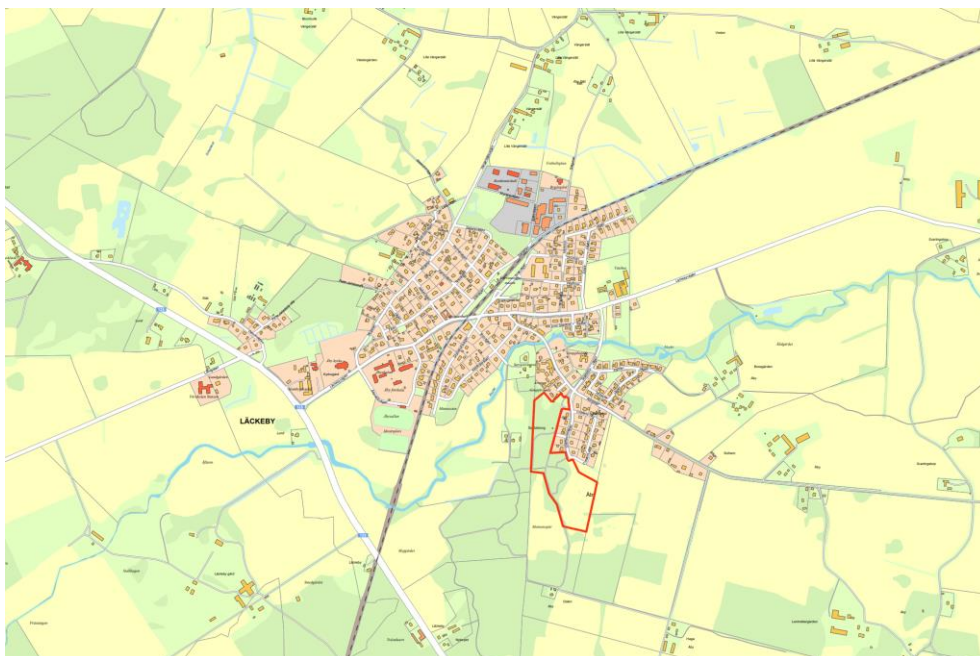


Undersökning om betydande miljöpåverkan

Detaljplan för
del av Åby 6:2 (Snättebro),
Läckeby, Kalmar kommun



Läckeby - detaljplaneområdets läge och avgränsning markerad med röd linje.

Innehåll

Plandata	3
Detaljplanens syfte	3
Planerad markanvändning	3
Överensstämmelse med översiktsplan	3
Nuvarande markanvändning	3
Sammanfattning	3
Samlad bedömning	3
Checklista 1	4
Förordnanden, skydd och tillståndskrav	4
Checklista 2	5
Riksintressen	5
Nationella miljökvalitetsmål	5
Naturvärden	6
Djur- och växtliv	6
Rekreation och rörligt friluftsliv	7
Kulturmiljö	7
Stads- och landskapsbild	8
Transporter och kommunikationer	8
Mark och vatten	9
Klimatförändringar	9
Hushållning och resurser	10
Hälsa och säkerhet	10

Plandata

Detaljplanens syfte

Detaljplanens syfte är att möjliggöra ny bostadsbebyggelse samt att säkra befintligt rekreationsområde för framtiden.

Planerad markanvändning

Planerad markanvändning inom planområdet är kvartersmark för BOSTÄDER samt allmän platsmark för GATA, NATUR samt omhändertagande av dagvatten. Ett mindre område planläggs för TRANSFORMATORSTATION.

Överensstämmelse med översiktsplan

I kommunens översiktsplan ÖP 2013, pekas nu aktuellt planområde ut som utredningsområde för bostäder. Skogsområdet kring motions slingan pekas i översiktsplanen ut som rekreationsområde.

I samband med kommunens översiktsplanearbete pågår en diskussion om en lämplig dragning av ett framtida regionalt cykelstråk i direkt anslutning till planområdet.

Nuvarande markanvändning

Nuvarande markanvändning utgörs av ett tätortsnära rekreationsområde samt åkermark i direkt anslutning till befintlig villabebyggelse.

Upprättad

2023-01-19

Sammanfattning

Samlad bedömning

Planen antas inte medföra betydande miljöpåverkan. En miljöbedömning med miljökonsekvensbeskrivning enligt Miljöbalkens 6 kapitel behöver därför inte göras.

Bifogad checklista utgör bedömningsgrunder.

Checklista 1

Bedömningsgrunder för miljöpåverkan som alltid ska antas vara betydande. Miljöbedömning och beskrivning ska därför göras enligt miljöbalken.

Påverkan	Nej	Ja	Kommentar
Förordnanden, skydd och tillståndskrav			
MILJÖFARLIG VERKSAMHET OCH HÄLSOSKYDD			
Medger planen/ändringen miljöfarlig verksamhet som kräver tillstånd enligt 9 kap MB. (Gäller även tillstånd att inrätta enskilda avlopp om det finns betydande risk för olägenhet för människors hälsa och för miljön.)	X		
MKB FÖR VERKSAMHETER OCH ÅTGÄRDER			
Omfattar planen/ändringen verksamheter eller åtgärder som nämns i 3 § eller bilaga 3 Fo (1998:905) om MKB.	X		
VATTENVERKSAMHET			
Medger planen/ändringen verksamheter eller åtgärder som kräver tillstånd för vattenverksamhet eller markavvattning enligt 11 kap miljöbalken?	X		
SKYDD AV OMRÅDEN			
Medger planen/ändringen verksamheter eller åtgärder som kräver tillstånd eller dispens enligt 7 kap 28 a (Natura 2000) i miljöbalken?	X		
MILJÖKVALITETSNORMER			
Riskerar planen/ändringen att bidra till att en miljökvalitetsnorm; Utomhusluft (2010:477), Vatten (2001:554, 2004:660, 2010:1341), Omgivningsbuller (2004:675) överskrids i eller utanför planområdet?	X		

Det måste på förhand prövas om verksamheterna och åtgärderna som planen medger har möjlighet att få tillstånd från tillståndsgivande myndighet. Risker är annars att genomförandet av planen inte kan komma till stånd på grund av att aktuella tillstånd inte kan medges.

Kommunen har dock alltid möjligheten att göra ett avsteg om det uppenbart kan motiveras med stöd av kriterierna i bilagorna 2 och 4 i MKB-förordningen. Denna möjlighet skall dock nyttjas ytterst restriktivt.

Checklista 2

Bedömningsgrunder för att avgöra möjlig miljöpåverkan samt om påverkan kan antas vara betydande (BM).

Påverkan	Nej	Ja	BM	Kommentar
Riksintressen				
Påverkar plananriksintresse för:				
natura 2000	X			
kulturmiljövård	X			
naturvård	X			
friluftsliv	X			
jord- och skogsbruk	X			
flyg	X			
järnväg	X			
väg	X			
hamn och sjöfart	X			
yrkesfiske	X			
energianläggning (vindkraft)	X			
försvarsmakten	X			
Stora mark- och vatten områden som är obetydligt påverkade	X			
Särskilda bestämmelser för fritidsbebyggelse enligt MB 4 kap. 4§	X			
Nationella miljö kvalitetsmål				
Påverkar planen mål för:				
begränsad klimatpåverkan	X			
frisk luft	X			
bara naturlig försurning	X			
giftfri miljö	X			
skyddande ozonskikt	X			
säker strålmiljö	X			

Samhällsbyggnadskontoret

Datum

2023-01-23

Ärendebeteckning

2018-1302

6(10)

Påverkan	Nej	Ja	BM	Kommentar
ingen övergödning Levande sjöar och vattendrag	X			
grundvatten av god kvalitet	X			
myllrande våtmarker	X			
levande skogar	X			
ett rikt odlingslandskap		X		Detaljplaneområdet tar jordbruksmark i anspråk. Då det handlar sig om ett begränsat område i direkt anslutning till befintligt bebyggelseområde bedöms påverkan inte som betydande. Utvecklingen av bostadsbebyggelsen i Läckeby bedöms som ett angeläget allmänt intresse. Området pekas ut i gällande översiktsplan för samt i tidigare framtaget planprogram.
god bebyggd miljö	X			
ett rikt växt- och djurliv.	X			
Naturvärden				
Påverkar planen:				
naturreservat	X			
strandskydd	X			
länsstyrelsens (Natur i östra Småland) eller kommunens naturvårdsprogram	X			
nyckelbiotop- eller sumpskogsinventering	X			
kommunens grönstrukturplan	X			
ängs- och betesmarksinventering	X			
värdefulla naturområden.	X			
Djur- och växtliv				
Påverkar planen:				
djur- och växtskyddsområden	X			
rödlistade, fridlysta eller sällsynta arter	X			



Samhällsbyggnadskontoret

Datum

2023-01-23

Ärendebeteckning

2018-1302

7(10)

Påverkan	Nej	Ja	BM	Kommentar
skyddsvärda träd		X		Ja, ett genomförande av planförslaget förutsätter fällning av ett särskilt skyddsvärt träd. Anmälan om samråd för planerad åtgärd har lämnats in till länsstyrelsen enligt § 6:12 Miljöbalken.
möjlighet för rörelse mellan områden av flora och fauna samt flyttfågelsträck.	X			
Rekreation och rörligt friluftsliv				
Påverkar planen:				
det rörliga friluftslivet	X			
motionsspår/promenadstråk		X		Ja, planområdet omfattar befintligt motionsspår/promenadstråk. Området säkerställs för framtiden genom planbestämmelsen NATUR.
lekmöjligheter		X		Ja, planområdet omfattar befintlig pulkabacke, grillplats och utegym. Området säkerställs för framtiden genom planbestämmelsen NATUR.
park eller annan rekreationsanläggning.		X		Ja, planområdet omfattar naturområde med ovan nämnt motionsspår/promenadstråk, pulkabacke, grillplats och utegym. Området säkerställs för framtiden genom planbestämmelsen NATUR.
Kulturmiljö				
Påverkar planen:				
kulturresevat	X			
forminne	X			Enligt riksantikvarieämbetets databas Fornsök finns inga kända fornminnen inom det aktuella planområdet.
industriarv	X			
skyddsvärt kulturlandskap/plats		X		Området runt Åby - Läckeby är rikt på förhistoriska lämningar. För området som i nu aktuellt planförslag avses att exploateras har ingen särskild arkeologisk utredning genomförts.
äldre vägar	X			



Samhällsbyggnadskontoret

Datum

2023-01-23

Ärendebeteckning

2018-1302

8(10)

Påverkan	Nej	Ja	BM	Kommentar
byggnadsminne	X			
värdefulla byggnadsmiljöer.	X			Inom planområdet förekommer inga kulturhistoriskt värdefulla byggnader. Dock finns i direkt anslutning till planområdet ett bostadshus som i gällande detaljplan erhållit planbestämmelsen q.
Stads- och landskapsbild				
Påverkar planen:				
betydelsefulla utsikter eller siktlinjer	X			
områdets skala och struktur.	X			
Transporter och kommunikationer				
Påverkar planen:				
motorburen trafik		X		Trafik från och till planområdet kommer att öka. Nya lokalgator har dimensionerats i enlighet med den förväntade trafikökningen.
kollektivtrafik	X			Kollektivtrafikförbindelser finns i anslutning till planområdet.
gång- och cykeltrafikanter		X		Gång- och cykelväg byggs ut längs med ny lokalgata. Planförslaget går väl i hand med översiktsplanens intentioner avseende att skapa en framtida regionalt cykelstråk.
barriäreffekt	X			
parkeringsmöjligheter	X			
transportsystem.	X			



Mark och vatten				
Påverkar planen:				
andelen hårdgjord markyta		X		Andelen hårdgjord mark kommer att öka. Bestämmelser om hårdgörande grad regleras i detaljplan.
massbalans		X		Vid byggnation kan massbalansen påverkas, en första uppskattning är att det finns underskott av massor.
dricksvattentäkt	X			
grundvatten	X			
dagvatten.		X		Dagvatten omhändertas enligt i dagvattenutredningen förslagen lösning. Dagvatten leds till befintlig dagvattenanläggning som Kalmar Vatten ansvarar för.
Klimatförändringar				
Medför planen:				
högre klimatrelaterad risk	X			
försämrad möjlighet att hantera höga skyfall	X			
försämrad möjlighet att hantera höjd havsnivå	X			
risk för ras, skred eller erosion	X			
ökning av växthusgaser		X		Fler boende innebär fler trafikrörelser som kan innebära högre utsläpp av koldioxid. Kollektivtrafikförbindelser finns i anslutning till planområdet.
negativ påverkan på biologisk mångfald		X		Generellt innebär ianspråktagande av mark för ny bebyggelse en påverkan på den biologiska mångfalden.
försämrad livsmedelsproduktion.		X		Generellt innebär ianspråktagande av åkermark för ny bebyggelse en försämring för förutsättningar av livsmedelsproduktionen.

Hushållning och resurser				
Medför planen:				
att brukningsvärd jordbruksmark tas i anspråk (MB 3:4)		X		Generellt innebär ianspråktagande av åkermark för ny bebyggelse en försämring för förutsättningar av livsmedelsproduktionen.
att brukningsvärd skogsmark tas i anspråk	X			
behov av ny samhällsservice (t ex skola)		X		Fler bostäder innebär ett ökat serviceunderlag.
behov av ineffektiva transporter.	X			
Hälsa och säkerhet				
Medför planen risker för:				
förorening i mark	X			
explosion	X			
transport av farligt gods	X			
utsläpp av hälso-/miljöfarliga ämnen	X			
elektromagnetiska fält	X			
radon		X		Markern inom planområdet är sk. Normalriskområde för radon. Det kan dock alltid finnas en viss risk för förekomst av mindre lokala områden av högradonmark. Därför kan det generellt rekommenderas att nya byggnader utförs radonskyddande.
att sårbara system eller ett strategiskt mål för terrorangrepp skapas	X			
nya ljussken som kan vara bländande	X			
strålning	X			
störande vibrationer	X			
obehaglig lukt		X		Planområdet ligger i direkt anslutning till åkermark. Tidsvis dålig lukt vid spridning av gödsel kan inte uteslutas.
allergener (ex djurhållning)	X			
trafiksäkerhet	X			
buller.		X		Under byggnationstiden lär det förekomma buller.