

Handläggare
Pierre Börjesson
23337

TJÄNSTESKRIVELSE

Datum
2023-11-20

Ärendebeteckning
KHMN 2023/0046

Hjälpmedelsnämnden

Verksamhetsplan och intern kontrollplan för KHS 2024

Förslag till beslut

- Hjälpmedelsnämnden godkänner KHS förslag till verksamhetsplan och budget för 2024.
- Budget och Verksamhetsplan lämnas till fullmäktige i Kalmar Kommun för beslut.
- Hjälpmedelsnämnden fastställer föreslagen intern kontrollplan för 2024.
- Hjälpmedelsnämnden antar prislista KHS tjänster för 2024.

Bakgrund

Den övergripande målsättningen för KHS verksamhet är att: ”Verksamheten skall bedrivas på affärsmässiga grunder med hög kompetens, och mer kostnadseffektivt än om varje kommun enskilt drivit sin hjälpmedelsverksamhet”.

Verksamhetsplan för Kommunal hjälpmedelssamverkan 2024 följer till stora delar Kalmar kommuns struktur för en verksamhetsplan. Det innebär att målen för verksamheten som är hämtade från det samverkansavtal som är skrivet mellan Kalmar läns kommuner är kopplade till fem fokusområden som i sin tur har en koppling till Agenda 2030. Varje mål är därtill nedbrutet med indikator och nyckeltal.

Kommunernas fasta kostnader för 2024 fördelas preliminärt enligt befolkningsprognosen den 31 december 2022. Avgiften kommer sedan att justeras utifrån befolkningsunderlaget 2023. Kommunernas fasta avgift för 2024 till KHS blir totalt 30 095 tkr och är lika med föregående års avgift. Avgiften



fördelas enligt fördelningsprincipen till respektive kommun. Kalmar Kommuns fullmäktige fattar beslut om Kommunal hjälpmedelssamverkans budget 2024.

Som en del av verksamhetsplanen ingår även den interna kontrollplanen för KHS. Enligt kommunallagen är nämnderna ansvariga för att den interna kontrollen är tillräcklig och att verksamheten i övrigt bedrivs på ett tillfredsställande sätt. Hjälpmedelsnämnden, som ansvarig nämnd för KHS, ska därmed säkerställa att den interna kontrollen är tillräcklig. För upprättandet av en intern kontrollplan för KHS så har en anpassning av intern kontroll gjorts utifrån Kalmar Kommuns riktlinjer.

Med verksamhetsplanen bifogas även en prislista på de tjänster som kommunerna beställer från KHS utifrån respektive kommuns behov. Förslag till beslut är att Hjälpmedelsnämnden även antar prislistan för KHS tjänster för 2024 som bifogas med verksamhetsplanen.

Pierre Börjesson
Verksamhetschef KHS

Bilagor
Verksamhetsplan med budget samt intern kontrollplan– KHS – 2024



Verksamhetsplan med budget samt Internkontroll

KHS

(Kommunal hjälpmedelssamverkan i Kalmar län)

2024



Innehåll

Innehåll

Innehåll	1
Inledning	3
Verksamhetsmål	4
Ordning och reda i ekonomin	5
Mål - Budget i balans	5
Mål - Främja hållbarhet och lageroptimering på lagerhållna hjälpmedel och tillbehör som säkerställer skäliga leveranstider	5
Ett grönare Kalmar Län	6
Mål: Kostnadseffektiva upphandlingar och inköp med patienten i fokus (Inköp och upphandling)	6
Mål: Främja recirkulation av A-hjälpmedel inom samverkanskommunerna (Recirkulation)	6
Ett växande attraktivt Kalmar Län	7
Mål: Utföra Produktvisningar och utbildningar (Utbildning)	7
Mål: KHS ska ligga i framkant när det gäller hög patientsäkerhet, tillgänglighet och säkra leveranser. (Utveckling)	7
Hög kvalitet i välfärden	7
Mål: Rådgivning av spetskompetens till kommunens förskrivare vid utprovning av hjälpmedel. (Rådgivning/ utprovning)	8
Mål: Spetskompetens inom teknisk service och besiktning samt förebyggande underhåll (Teknisk service)	8
Mål: Tillgodose kommunernas behov av hjälpmedelsleveranser (Distribution)	8
Mål: Information och kommunikation ska vara enkel för målgrupperna att finna och att ta till sig. (Information)	8
Mål: IT- stöd till kommunerna i de system som verksamheten använder. (IT-stöd)	9
Ett föredöme som arbetsgivare	9
Mål: KHS ska vara ett föredöme som arbetsgivare. (Medarbetare)	9
Ekonomiska förutsättningar	10
Tillitsbaserad ekonomistyrning	10
Preliminär avgift fördelad per kommun 2023	10
Preliminär budget 2024	11
Preliminär budget 2024 fördelning mellan hjälpmedelscentralerna	13
Kalmar	13
Västervik	14

Intern kontroll 2024	15
Organisera, leda och följa upp verksamheten	15
Risk för felbedömningar av det nya regelverket, förordning om medicintekniska produkter (MDR).....	15
Risk verksamhetsplanen är inte känd i verksamheten	15
Bedriva samhällsskydd och säkerhetsarbete	16
Risk avsaknad av handlingsplan vid kris	16
Värna om miljö och hälsa	16
Risk i hanteringen av kemikalier.....	16
Hantera ekonomi	17
Risk för brister i kundfakturering	17
Risk för brister i lagerhantering.....	17
Risk för brister i redovisningen	18
Informera och kommunicera	18
Risk för att informationen inte når fram eller inte tas emot	18
Leverera IT-stöd	19
Risk för att IT-system inte stödjer verksamheten	19
Risk för felaktiga behörigheter i system.....	19
Rekrytera, utveckla och avveckla personal	19
Risk för att KHS inte kan säkerställa personalförsörjningen med rätt kompetens	19
Risk i bristande introduktion.....	20
Risk vid införande av förändringsarbete	20
Tillhandahålla varor och tjänster	21
Risk geografisk placering av verksamheten.....	21
Risk arbetsfördelning vid upphandling	21
Bilagor	21

Inledning

Hjälpmedelsnämndens verksamhetsområde är en avtalsreglerad samverkan mellan länets 12 kommuner avseende försörjning av tekniska hjälpmedel och driften av en länsövergripande enhet Kommunal hjälpmedelssamverkan i Kalmar Län (KHS).

Kalmar Kommun är värdkommun för Hjälpmedelsnämnden och värdkommun/arbetsgivare för KHS.

KHS verksamhetsplanering (VP) innehåller verksamhetens vision, de mål som vi ska nå, en del av de uppdrag som vi ska arbeta med och de förhållningssätt och värderingar som vi inom KHS samt inom Kalmar kommunkoncern ska ha. Verksamheten ska hålla hög kvalitet, vara ändamålsenlig och kostnadseffektiv.

Utgångspunkt för verksamhetsplanen är visionen för KHS - "Hjälpmedelsverksamhet i framkant".

Visionen sörjer för att KHS verksamhet ska vara en proaktiv verksamhet som alltid är öppen för förändring och förbättring.

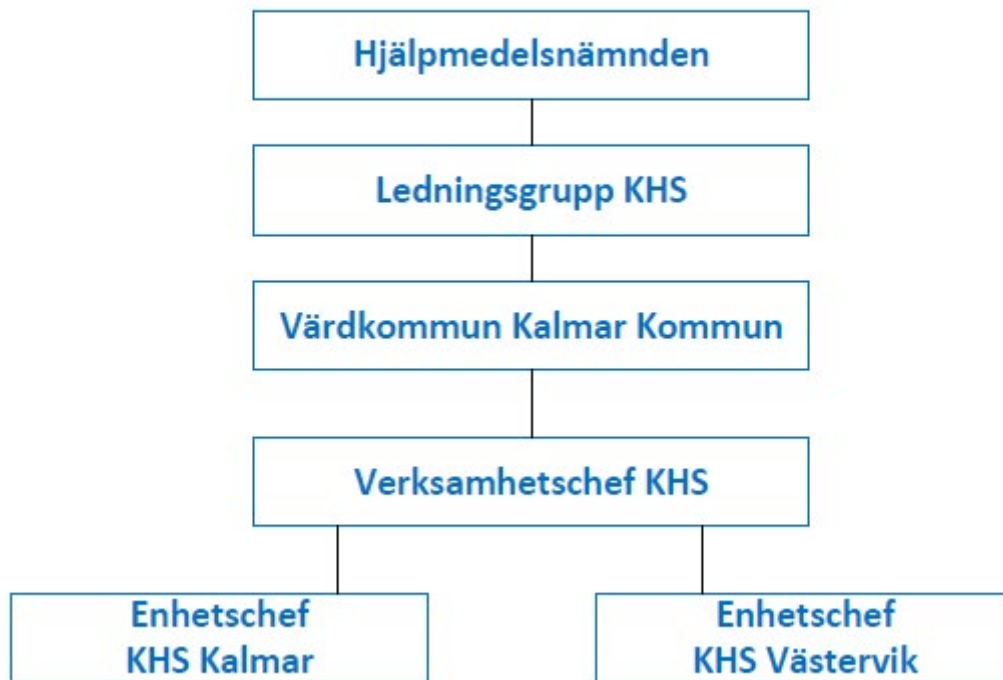
KHS samverkar med och ger stöd till den lokala hälso- och sjukvårdsorganisationen där förskrivningsarbetet av hjälpmedel sker.

KHS uppdrag:

- Inköp och upphandling
- Lagerhållning
- Teknisk service
- Rådgivning/utprovning
- Recirkulation
- Distribution
- Utbildning
- Utveckling
- Information
- Ekonomisk redovisning
- IT-stöd

Då Kalmar kommun står som värdkommun för KHS finns även kopplingar till "Kalmar kommunkoncern vision - "Tillsammans gör vi ett Kalmar för alla ännu bättre". I visionen står att den demokratiska processen och vardagens verksamhet präglas av lyhördhet, nyfikenhet och mod att ligga i framkant i arbetet med ständiga förbättringar för att möta redan stolta invånare med respekt och engagemang. Tillsammans arbetar vi för att hela tiden göra Kalmar ännu bättre. I alla beslut och vägval. Varje dag." Det stämmer väl överens med KHS egna vision.

Organisationskiss



Verksamhetsmål

Ur Kalmar kommunkoncern vision har fem strategiska fokusområden skapats. Dessa fokusområden är kopplade till Agenda 2030:s globala mål för hållbarhet och ger en naturlig koppling för verksamheten mot de globala målen men också för att säkerställa att vi aktivt bidrar till de globala hållbarhetsmålen.

Relevanta Indikator med nyckeltal kopplas till samtliga mål med syfte att sätta ut färdriktningen, skapa samsyn runt våra gemensamma målbilder och ge verksamheten förutsättningar till helhetsperspektiv, att samverka över organisatoriska gränser och genom medarbetarnas engagemang utveckla arbetssätt och våga tänka nytt. Mål och nyckeltal och fastställda uppdrag följs upp och rapporteras till hjälpmedelsnämnden varje tertiäl. Uppföljning av nyckeltal för nöjdhet följs upp två gånger per år, underlaget för uppföljning sker genom utskick av enkät till förskrivare och chefer i samverkanskommunerna. Utskick sker inför uppföljning av tertiäl 1 och tertiäl 3

Fokusområdena är:

- Ordning och reda i ekonomin
- Ett grönare Kalmar län
- Ett växande attraktivt Kalmar län
- Hög kvalitet i välfärden
- Ett föredöme som arbetsgivare

Ordning och reda i ekonomin

Kommunallagen slår fast att kommuner och kommunkoncerner ska ha en god ekonomisk hushållning i sin verksamhet, oavsett driftform. Det gäller på såväl kort som lång sikt. En bärande tanke är generationsperspektivet, som innebär att varje generation själv ska bära kostnaden för den välfärd som den konsumerar och inte överlåta till kommande generationer att betala för något som en tidigare generation har förbrukat.

Begreppet god ekonomisk hushållning har både ett finansiellt perspektiv och ett verksamhetsperspektiv. Båda behöver vara på en godtagbar nivå för att god ekonomisk hushållning ska anses uppnådd. Ett starkt ekonomiskt resultat på bekostnad av en verksamhet med stora brister är inte god ekonomisk hushållning, lika lite som en verksamhet av högsta kvalitet till priset av negativa resultat och en svag ekonomisk ställning.

Utmaningar och prioriteringar

Oron i omvärlden medför stor påverkan på kostnader för komponenter till hjälpmedel, el och bränsle. Under 2024 och åren framöver väntas därför ekonomiskt tuffare tider för samtliga kommuner i samverkan. Samtidigt kommer det för hjälpmedelsnämndens verksamhet innebära utmaningar då samhället lägger allt större fokus på förebyggande arbete för att omhänderta det ökade behovet av välfärdsinsatser. Mer välfärd men med mindre resurser innebär att behovet av hjälpmedel inte minst medicintekniska hjälpmedel kommer att öka.

Det är därför viktigare än någonsin för hjälpmedelsnämndens verksamhet att göra rätt saker, på rätt sätt, i rätt tid för att klara av att tillgodose ett ökande behov. Prioritering för verksamheten inom området för ekonomi är därför att synliggöra arbetssätten, arbeta fram tydliga processer för det ekonomiska flödet. Utveckla en månadsuppföljning som strukturerat visar kommuner volymer och kostnader för hjälpmedelshanteringen. Prioriteringarna innebär även att se över möjligheter att införa scanningsfunktion, beställningspunkter och lageroptimering samt översyn av arbetssätt för inventering. I en framåtsyftande anda har hjälpmedelsnämnden gett KHS i uppdrag att se över möjligheterna till ett samutnyttjande av KHS lokaler i Kalmar och Kalmar kommuns buffertförråd utifrån ett kostnadseffektivt förhållningssätt. Utredning kommer att utföras under tertiäl 1 2024.

Mål - Budget i balans

Indikator

Budgetuppföljningar – Månadsuppföljning, Tertiäluppföljning, Årsuppföljning

Kontinuerliga träffar mellan KHS controller och kommunernas ekonomiavdelningar.

Nyckeltal

Antal träffar mellan KHS- och samverkanskommuner minst 2ggr/år

Förbrukning utifrån riktpunkt - Intäkter - kostnader

Mål - Främja hållbarhet och lageroptimering på lagerhållna hjälpmedel och tillbehör som säkerställer skåliga leveranstider

Indikator

Lagervärde och Leveransprecision

Nyckeltal

Leveranstider från leverantör

Omsättningshastighet

Ett grönare Kalmar Län

Ett av de tre övergripande syftena med Agenda 2030 är att begränsa klimatpåverkan och bygga robusta och hållbara samhällen. Kalmar län ska fortsätta vara en av Sveriges mest hållbara län och ett föredöme inom miljöområdet. Upphandling är ett kraftfullt verktyg för att driva på och nå en hållbar utveckling i enlighet med Agenda 2030. Kalmar län ska arbeta proaktivt för att bidra till en god måluppfyllelse av Agenda 2030.

För hjälpmedelsnämnden innebär det att behöver vi tänka i ett större perspektiv och mer långsiktigt än tidigare inte minst när det gäller områden för upphandling och recirkulation. Prioriteringar för 2024 inom dessa områden ligger i att förädla den framtagna upphandlingsprocessen, arbeta fram en tydlighet för verksamhetens inköp och i enlighet med pågående processorientering ta fram en inköpsprocess.

För att möta behovet behövs även rätt kompetens när det gäller upphandling, varför kompetenshöjande insatser för medarbetare är prioriterade. Hjälpmedelsnämnden ska även arbeta vidare för att bredda sortiment av förskrivningsbara produkter samt se över möjligheterna att handha andra produktområden som exempelvis digitala hjälpmedel under Hjälpmedelsnämndens "paraply".

Detsamma gäller för att se över möjligheter att göra upphandlingar tillsammans med andra hjälpmedelsaktörer samt utveckla samverkan med Regionen. I en framåtsyftande anda har Hjälpmedelsnämnden därför gett KHS uppdraget se över möjligheter till samverkan alternativt en sammanslagning mellan Region Kalmars hjälpmedelsverksamhet och KHS med jämlik vård och omsorg och kostnadseffektivitet som ledord.

I samma anda har Hjälpmedelsnämnden även gett KHS uppdraget att utreda möjligheterna att utöka sortimentet med digitala hjälpmedel som kan tillhandahållas via KHS på likvärdigt sätt som medicintekniska hjälpmedel till Kalmar läns kommuner. Utgångspunkter i uppdraget är en mer jämlik tillgång till digitala hjälpmedel i Kalmar läns kommuner samt kostnadseffektivitet genom samverkansmodellen.

Hjälpmedelsnämndens verksamhet KHS ska under 2024 arbeta fram en gemensam överenskommen process för recirkulation med fokus på kostnadseffektivitet och hållbar recirkulation

Mål: Kostnadseffektiva upphandlingar och inköp med patienten i fokus (Inköp och upphandling)

Indikator

Köptrohet till avtal

Nyckeltal

Köp utanför avtal summa och antal

Nöjdhet upphandlat sortiment

Mål: Främja recirkulation av A-hjälpmedel inom samverkanskommunerna (Recirkulation)

Indikator

Kasserade hjälpmedel

Rekonditionering på hjälpmedel utifrån kostnadseffektivitet och hållbarhet

Nyckeltal

Andel dagar hjälpmedel är hos patient/år i %

Retur hjälpmedel, till lagerplats inom 3/5 arbetsdagar

Andel kasserade hjälpmedel

Ett växande attraktivt Kalmar Län

Kalmar län ska fortsätta utvecklas så att både invånares och besökares känsla av livskvalitet ökar. Det är också den inriktning som den nya översiktsplanen har. Utveckling ska ske i hela länet, i kommunerna, centralorten, i de mindre tätorterna och på landsbygden.

Utmaningar och prioriteringar

I en värld där utvecklingen i samhället går snabbare än någonsin löser vi inte framtidens utmaningar med gårdagens lösningar. I flödet krävs att hjälpmedelsnämndens verksamhet arbetar utifrån Visionen – "Hjälpmedelsverksamhet i framkant". Det innebär att omvärldsbevakning och utveckling alltid ligger högt på agendan. Verksamheten ska därför under året arbeta fram en process för att omhänderta omvärldsbevakning. Fokus inom området är även utbildningar och för kommunernas förskrivare. Dels att utföra befintliga utbildningar, dels att se över ytterligare behov av kompetenstillförsel för förskrivare i kommunerna.

Mål: Utföra Produktvisningar och utbildningar (Utbildning)

Indikator

Utbildningsplan med plan för produktvisningar för kommuners medarbetare

Nyckeltal

Antal medarbetare kommun som medverkat vid utbildning

Nöjdhet med utbildning-visningar

Mål: KHS ska ligga i framkant när det gäller hög patientsäkerhet, tillgänglighet och säkra leveranser. (Utveckling)

Indikator

Omvärldsbevakning innovationer, nya produkter och arbetssätt

Proaktivt arbete- föreslå nya produktområden ex. Välfärdsteknik

Nyckeltal

Antal genomförda utvecklingsinsatser

Hög kvalitet i välfärden

I Kalmar län ska allas liv präglas av trygghet, kvalitet, tillgänglighet och delaktighet. Invånare i Kalmar län ska känna sig trygga med att kommunal verksamhet alltid finns när enskilda behöver den och att verksamheten bedrivs med god kvalitet.

Prioriteringar och utmaningar

Då de ekonomiska förutsättningarna förväntas bli alltmer begränsade i all kommunal verksamhet är det därför viktigare än någonsin att göra rätt saker, på rätt sätt, i rätt tid. En stor utmaning är EU:s förordning för medicintekniska produkter MDR 2017/745 (Medical Device Regulation) som stärker delar kring patientsäkerhet genom regler för klinisk evidens samt hårdare krav på produkter som släpps ut på marknaden. Förordningen ställer även ökade krav på både leverantörer och distributörer av hjälpmedel.

För både hjälpmedelsnämndens verksamhet och kommunerna som är distributörer gäller ett fortsatt arbete för att säkerställa och uppfylla kraven i förordningen gällande spårbarhet och

följsamhet till leverantörernas rekommendationer när det gäller livslängd och andra krav kring de medicintekniska produkterna.

För hjälpmedelsnämndens verksamhet innebär det att fortsätta arbetet med en processororienterad verksamhet och forma arbetssätt som stärker verksamhetens möjlighet att tillgodose dess uppdrag är ett prioriterat område. I arbetet med processer innefattas en översyn av verksamhetens resurser och kapacitet. Under 2024 planeras även en översyn av KHS hemsida i syfte att göra den mer överskådlig och lättnavigerad. Arbetet med hemsidan innebär även att omvandla dokument till e-tjänster på hemsidan. Därtill kommer breddinförandet av nya websesam som väntas underlätta hantering av hjälpmedel och beställningar för förskrivare i samverkanskommunerna.

Mål: Rådgivning av spetskompetens till kommunens förskrivare vid utprovning av hjälpmedel. (Rådgivning/utprovning)

Indikator
Konsultationer inom tidsspann
Förskrivarnas upplevelse av rådgivningen vid utprovning/konsultation från hjälpmedelsverksamheten.
Nyckeltal
Antal konsultationer
Antal återbesök för konsultation
Nöjdhet vid konsultation

Mål: Spetskompetens inom teknisk service och besiktning samt förebyggande underhåll (Teknisk service)

Indikator
Kompetensförhöjande insatser till tekniker
Specialanpassningar för hjälpmedel och samtliga åtgärder på elrullstolar
Verksamhetens ansvar för besiktning av lyftar
Nyckeltal
Andel av de lyftar som verksamheten ansvarar för som har besiktigats det senaste året
Nöjdhet teknisk service

Mål: Tillgodose kommunernas behov av hjälpmedelsleveranser (Distribution)

Indikator
Kommunicerad Leveransplan
Nyckeltal
Utförda akuta leveranser inom överenskommen tid
Nöjdhet leveranser

Mål: Information och kommunikation ska vara enkel för målgrupperna att finna och att ta till sig. (Information)

Indikator
Hemsida för alla
Löpande kommunikation via valda media mellan KHS och samverkanskommunerna
Framtagen kommunikationsplan
Nyckeltal

Nöjdhet hemsida,
Nöjdhet Information

Mål: IT- stöd till kommunerna i de system som verksamheten använder. (IT-stöd)

Indikator

En fungerande support för samverkanskommunerna

Nyckeltal

Nöjdhet IT-stöd

Ett föredöme som arbetsgivare

En av de största utmaningar framåt är personalförsörjningen i våra verksamheter. I takt med att befolkning växer till antal ser vi att den arbetsföra delen av befolkningen inte hänger med i samma takt. Arbetsförsörjningen i välfärden utmanas av en demografisk utveckling där antalet äldre ökar i betydligt snabbare takt än den arbetsföra delen av befolkningen.

Utmaningar och prioriteringar

Hjälpmedelsnämnden utvecklar ständigt sin organisation för att ge länets invånare den bästa tänkbara servicen - med välfärdsuppdraget i fokus. Hjälpmedelsnämnden vill anställa de mest engagerade och kompetenta medarbetarna och tillsammans arbeta för en hållbar samhällsutveckling.

Varje medarbetare är viktig och gemensamma engagemang bidrar till en positiv skillnad för människorna och kommunerna varje dag. Vi kommer inte att kunna rekrytera oss igenom den utmaning med personalförsörjning som vi står inför, utan behöver tänka nytt och hitta olika lösningar för att få ekvationen att gå ihop. Prioriteringar för området är dels att alla medarbetare inom verksamheten ska ha en uppdaterad kompetensutvecklingsplan med inriktning för att stärka både medarbetaren och verksamheten. Dels att ta vara på alla medarbetare kunskap genom delaktighet i processorienteringen av verksamheten.

Mål: KHS ska vara ett föredöme som arbetsgivare. (Medarbetare)

Indikator

Kompetensutveckling till medarbetare

Delaktighet i processorientering av verksamheten

Nyckeltal

- Hållbart medarbetarengagemang (HME) öka från föregående år

- Sjukfrånvaro, andel (%) Hypergene - Minska från föregående år

- Medarbetare med egen kompetensutvecklingsplan, andel (%) - 100%

Ekonomiska förutsättningar

De 12 samverkande kommunerna svarar för Hjälpmedelsnämndens och KHS:s kostnader. Respektive kommun utgiver en årlig avgift till verksamheten med en invånarbaserad andel av de totala kostnaderna (antalet kommuninvånare/totala antalet invånare i de samverkande kommunerna)

Tillitsbaserad ekonomistyrning

Nämndens verksamhet ska bedrivas inom budgetram. Ekonomin följs upp och rapporteras till Hjälpmedelsnämnden i samband med delårsuppföljningarna.

KHS följer upp verksamheten månatligen och omfördelar budget inom budgetram om behov och volym förändras. Ett uppföljningsärende ska aktualiseras till nämnden om verksamheten prognosticerar en negativ budgetavvikelse på helåret. I dessa fall ska en fördjupad redovisning göras om verksamheten prognosticerar en negativ avvikelse som överstiger 500 tkr kronor. Om förvaltningen prognosticerar en positiv budgetavvikelse på helåret som överstiger 1,5 miljoner ska också ett uppföljningsärende aktualiseras till nämnden.

Preliminär avgift fördelad per kommun 2023

	Borgholm	Emmaboda	Hultsfred	Högsby	Kalmar	Mönsterås
Folkmängd	10 857	9 347	14 064	5 584	72 018	13 276
Andel 2024	4,4%	3,8%	5,7%	2,3%	29,1%	5,4%
Avgift 2023	1 326 517	1 135 849	1 711 383	687 305	8 684 514	1 614 223
Avgift2024	1 319 030	1 135 578	1 708 652	678 407	8 749 552	1 612 917
Differens	- 7 487	- 271	- 2 731	- 8 898	65 038	- 1 306

	Mörbylånga	Nybro	Oskarshamn	Torsås	Vimmerby	Västervik	Kalmar län totalt
Folkmängd	15 985	20 303	27 028	7 042	15 557	36 650	247 711
Andel 2024	6,5%	8,2%	10,9%	2,8%	6,3%	14,8%	100,0%
Avgift 2023	1 914 226	2 469 671	3 314 161	866 041	1 896 694	4 474 117	30 094 701
Avgift2024	1 942 036	2 466 635	3 283 664	855 541	1 890 038	4 452 652	30 094 701
Differens	27 810	- 3 036	- 30 497	- 10 500	- 6 656	- 21 465	-

Preliminär budget 2024

Budget (tkr) Verksamhet	Varav					Diff 2023-2024
	Budget 2023	Budget 2024	Admin	Kalmar	Västervik	
Intäkter	-59 627	-66 874	-30 095	-24 633	-12 147	-7 247
Personalkostnader	20 978	21 817	5 994	8 775	7 048	839
Lokalkostnader	4 876	5 120	0	2 333	2 787	244
Kapitalkostnader	629	531	531	0	0	-98
Övriga kostnader			0	0	0	0
-Inköp hjälpmedel	27 271	33 279	0	22 139	11 140	6 008
-Övrigt	5 873	6 127	2 571	2 325	1 231	254
Summa	0	0	-20 999	10 939	10 060	0

Personalkostnader	2023	2024	Ändring
Nämndsarvoden	365,0	372,0	7,0
Kalmar	8456,0	8775,0	319,0
Västervik	6744,0	7048,0	304,0
Administration	5412,6	5622,0	209,4
Summa personalkostnader:	20978	21817,0	
Lyftbesiktning kalmar			0,0
Personalkostnader			0,0
Leasing	102,7	103,0	0,3
Drivmedel	46,1	46,0	-0,1
Övrig drift	20,0	20,0	0,0
S:a kostnader lyftbesiktning	168,8	169,0	
Försäljning konsulttjänster lyftbesiktning	-702,9	-723,0	-20,1
S:a intäkter lyftbesiktning	-702,9	-723,0	
Lyftbesiktning vvik			0,0
Leasing		132,0	132,0
Drivmedel		46,0	46,0
Övrig drift		20,0	20,0
S:a kostnader lyftbesiktning		198,0	
Försäljning konsulttjänster lyftbesiktning		-467,0	-467,0
S:a intäkter lyftbesiktning		-467,0	
Säng & transport			0,0
Leasing	480,0	480,0	0,0
Drivmedel	400,0	400,0	0,0
Övrig drift	120,0	120,0	0,0
S:a kostn säng och transport	1000,0	1000,0	0,0
			0,0
Fast avgift KHS säng och transport	-3686,4	-3686,4	0,0
Försäljning av konsulttjänster säng/transport	-400,0	-523,5	-123,5
S:a intäkter säng & transport	-4086,4	-4209,9	

			0,0
Driftkostnader			0,0
Upphandling	300,0	300,0	0,0
Lokal nämndsmöten	31,0	31,0	0,0
Administration/Drift/Kalmar kommun	450,0	450,0	0,0
IT-system	1639,3	1639,0	-0,3
Transportkostnader	30,0	30,0	0,0
Leasing bilar	536,2	536,2	0,0
Drivmedel	200,0	200,0	0,0
Utbildning	224,0	224,0	0,0
Kapitalkostnader	628,9	531,0	-97,9
S:a drift Centralt:	4039,4	3941,2	
Driftkostnader Kalmar			0,0
Drift	700,0	735,0	35,0
Lokaler Kalmar	2221,9	2333,0	111,1
S:a drift Kalmar:	2921,9	3068,0	
Driftkostnader Västervik			0,0
Drift	585,0	614,3	29,3
Lokaler V-vik	2654,5	2787,2	132,7
S:a drift V-vik:	3239,5	3401,5	
S:a alla driftkostnader	10200,8	11777,7	
S:a Totala kostnader	32347,2	33594,7	
Intäkter Fast Verksamhet			0,0
Fast avgift till KHS	-26408,3	-26408,3	0,0
Övriga intäkter (RoR)	-100,0	-100,0	0,0
S:a Intäkt:	-26508,3	-26508,3	0,0
Intäkter rörlig del			0,0
Försäljning av konsulttjänster	-1050,0	-1687,0	-637,0
Summa rörlig del:	-1050,0	-1687,0	
Omsättning Hjälpmedel			0,0
Inköp av hjälpmedel	27270,7	33271,0	6000,3
Värdeförändring i lager	-696,7	-696,7	0,0
Inventeringsdifferens	50,0	50,0	0,0
Prisdifferens	50,0	50,0	0,0
Lagerminsk/ökn/kassationer	605,1	605,1	0,0
Försäljning material och varor	-27279,1	-33279,4	-6000,3
S:a omsättning hjälpmedel:	0,0	0,0	-0,1

Preliminär budget 2024 fördelning mellan hjälpmedelscentralerna

Kalmar

Personalkostnader	2024
Kalmar	8775,0
Utbildning	
Utbildning	101,0
Lyftbesiktning kalmar	
Personalkostnader	
Leasing	103,0
Drivmedel	46,0
Övrig drift	20,0
Försäljning konsulttjänster lyftbesiktning	-723,0
Säng & transport	
Personalkostnader	
Leasing	480,0
Drivmedel	400,0
Övrig drift	120,0
Försäljning av konsulttjänster säng/transport	-523,0
Driftkostnader Kalmar	
Drift	735,0
Lokaler Kalmar	2333,0
Drivmedel	88,0
Leasing	232
Övriga intäkter	
Övriga intäkter (RoR)	-101,0
Intäkter rörlig del	
Försäljning av konsulttjänster	-1100,0
Omsättning Hjälpmedel	
Inköp av hjälpmedel	22180,7
Värdeförändring i lager	-396,7
Inventeringsdifferens	25,0
Prisdifferens	25,0
Lagerminsk/ökn/kassationer	305,1
Försäljning material och varor	-22186,3

Västervik

Personalkostnader	2024
Västervik	7048,0
Summa personalkostnader:	7048,0
Utbildning	
Utbildning	79,0
Summa utbildningskostnader:	79,0
Lyftbesiktning vvik	
Personalkostnader	
Leasing	132,0
Drivmedel	46,0
Övrig drift	20,0
S:a kostnader lyftbesiktning	198,0
Konsulttjänster lyftbesiktning	-467,0
S:a intäkter lyftbesiktning	-467,0
Driftkostnader Västervik	
Drift	615,0
Lokaler V-vik	2787,2
Leasing	251,4
Drivmedel	88,0
S:a drift V-vik:	3402,2
Intäkter rörlig del	
Försäljning av konsulttjänster	-587,0
Omsättning Hjälpmedel	
Inköp av hjälpmedel	11090,6
Värdeförändring i lager	-300,0
Inventeringsdifferens	25,0
Prisdifferens	25,0
Lagerminsk/ökn/kassationer	300,0
Försäljning material och varor	-11093,1

Administration

Personalkostnader	2024
Nämndsarvoden	372,0
Administration	5622,0
Summa personalkostnader:	5994,0
Säng & transport	
Fast avgift KHS säng och transport	-3686,4
Säng & transport	
Kapitalkostnader	531,0
Driftkostnader Centralt	
Upphandling	300,0
Lokal nämndsmöten	31,0
Administration/Drift/Kalmar kommun	450,0
IT-system	1639,0
Transportkostnader	30,0
Leasing bilar	52,6
Drivmedel	24,0
Utbildning	44,0
S:a drift Centralt:	2570,6
Intäkter Fast Verksamhet	
Fast avgift till KHS	-26408,3

Intern kontroll 2024

Rapportperiod: 2024-01-01 Organisation: KHS hjälpmedelsnämnd

Organisera, leda och följa upp verksamheten

- Följa upp verksamheten
- Stödja, styra, samordna genom verksamhetsledningssystem
- Leda och fördela arbetet
- Bevaka och informera om lagar och förordningar

Risk för felbedömningar av det nya regelverket, förordning om medicintekniska produkter (MDR)

Förändringen i det nya regelverket innebär att den EU-gemensamma lagstiftningen behålls, men den ställer ökade och tydligare krav på tillverkare för att användare ska få tillgång till säkra och effektiva produkter. Nytt är också att importörer och distributörer omfattas av den nya lagstiftningen. Förändringarna kommer bland annat innebära att nya eller uppdaterade föreskrifter kommer från myndigheter.

Riskkategori	Ansvarig	Riskvärde	Sannolikhet	Konsekvens
Omvärldsrisk	Pierre Börjesson	9	3	3

AKTIVITET

Titel	Beskrivning	Ansvarig	Startdatum	Slutdatum
Aktivitet	Följa upp och implementera råd som Chefsnätverket tar fram gällande MDR.	Pierre Börjesson	2024-01-01	2024-12-31

Risk verksamhetsplanen är inte känd i verksamheten

Under 2023 uppstart av processorientering framkommer det att flera medarbetare inte känner till aktuell verksamhetsplan, det gör att verksamhetens mål inte är kända och blir då svåra att uppnå.

Riskkategori	Ansvarig	Riskvärde	Sannolikhet	Konsekvens
	Lena Meijer	6	2	3

Bedriva samhällsskydd och säkerhetsarbete

- Planera åtgärder inför extraordinära händelser i fredstid och höjd beredskap
- Tillhandahålla räddningstjänst
- Arbeta med frågor inom förebyggande brandskydd

Risk avsaknad av handlingsplan vid kris

Risk att rutiner och handlingsplaner för uppkomna krissituationer inte finns upprättade eller tillgängliga

Riskkategori	Ansvarig	Riskvärde	Sannolikhet	Konsekvens
	Pierre Börjesson	12	3	4

Kommentar:

Arbete pågår för att ta fram en handlingsplan för krissituationer. Konsekvensen av att inte under rådande samhällsutveckling ha en sådan bedöms som mycket allvarlig.

AKTIVITET

Titel	Beskrivning	Ansvarig	Startdatum	Slutdatum
Aktivitet	Synliggöra samverkanskommunernas krav på KHS vid en krissituation	Pierre Börjesson	2024-01-01	2024-12-02
Aktivitet	Upprätta rutiner och handlingsplan för krissituationer	Pierre Börjesson	2024-01-01	2024-06-30

Värna om miljö och hälsa

Risk i hanteringen av kemikalier

Risk i hanteringen av kemikalier då medarbetare i verksamheten inte följer rutiner vid kemikaliehantering vilket kan leda till skada på medarbetare och miljö

Riskkategori	Ansvarig	Riskvärde	Sannolikhet	Konsekvens
	Pierre Börjesson	6	2	3

Hantera ekonomi

Risk för brister i kundfakturerings

Risk för att fakturering inte sker i rätt tid eller inte alls. Risk att försystem inte har uppdaterade kundregister, taxor eller avtal.

Riskkategori	Ansvarig	Riskvärde	Sannolikhet	Konsekvens
Risk i finansiell rapportering	Marcus Gustavsson	12	3	4

Kommentar:

Ett otydlig och komplicerat arbetssätt för fakturering innebär att fakturering inte sker i rätt tid eller att fakturering uteblir. Vilket är ger en allvarlig konsekvens för verksamheten. Översyn av arbetssättet är påbörjat.

AKTIVITET

Titel	Beskrivning	Ansvarig	Startdatum	Slutdatum
Aktivitet	Översyn av arbetssätt för att göra det hanterbart för controller och ersättare.	Marcus Gustavsson	2024-01-01	2024-12-31

Risk för brister i lagerhantering

Det finns risk för att bygga upp för höga lagervärden om inte årlig utrantering av utgående produkter genomförs.

Riskkategori	Ansvarig	Riskvärde	Sannolikhet	Konsekvens
Risk i finansiell rapportering	Marcus Gustavsson	9	3	3

AKTIVITET

Titel	Beskrivning	Ansvarig	Startdatum	Slutdatum
Aktivitet	Månadsvis avstämning av lagervärden och lagersaldon.	Marcus Gustavsson	2024-01-01	2024-12-31
Aktivitet	Månadsvis följa upp utrantering och lagerhållning av utgående artiklar.	Marcus Gustavsson	2024-01-01	2024-12-31

Risk för brister i redovisningen

Risk för felaktig kontering gällande periodisering, motparter, kontoslag, drift och investeringskostnader. Risk för brister i rättelser som inte kan härledas. Risk för att balanskonto inte stäms av regelbundet

Riskkategori	Ansvarig	Riskvärde	Sannolikhet	Konsekvens
Risk i finansiell rapportering	Marcus Gustavsson	12	3	4

Kommentar:

Brister i redovisningen innebär att bokföringen blir felaktig och visar fel resultat. Det innebär att felaktiga beslut kan fattas som påverkar verksamhetens ekonomi negativt.

AKTIVITET

Titel	Beskrivning	Ansvarig	Startdatum	Slutdatum
Aktivitet	Månadsvis avstämning att verksamhetssystemen visar lika siffror	Marcus Gustavsson	2024-01-01	2024-12-31

STÖDPROCESSER

Informera och kommunicera

Risk för att informationen inte når fram eller inte tas emot

Det finns risk för att informationen som KHS vill kommunicera inte når fram eller inte tas emot då det finns flera olika kontaktytor och informationskanaler. Risken ökar också i och med att informationsflödet är högt i samhället och det kan vara fel tid att informera, fel informationskanal eller missar målgruppen av annan anledning. Det finns också risk för att kommunikationen inte sker på det mest kostnadseffektiva sättet.

Riskkategori	Ansvarig	Riskvärde	Sannolikhet	Konsekvens
Verksamhetsrisk	Pierre Börjesson	6	2	3

AKTIVITET

Titel	Beskrivning	Ansvarig	Startdatum	Slutdatum
Aktivitet	Framtagande av en kommunikationsplan för KHS	Pierre Börjesson	2024-01-01	2024-10-31

Leverera IT-stöd

Risk för att IT-system inte stödjer verksamheten

Risk för att IT-system inte stödjer användarna och därmed verksamheten. Detta kan innebära att arbetsuppgifter inte kan utföras på ett optimalt sätt, till exempel om systemet inte är användarvänligt

Riskkategori	Ansvarig	Riskvärde	Sannolikhet	Konsekvens
Verksamhetsrisk	Pierre Börjesson	6	2	3

Risk för felaktiga behörigheter i system

Felaktig behörighet i IT-system riskerar att leda till sekretessbrott och andra överträdelser av befogenheter.

Riskkategori	Ansvarig	Riskvärde	Sannolikhet	Konsekvens
Verksamhetsrisk	Pierre Börjesson	6	2	3

Rekrytera, utveckla och avveckla personal

Risk för att KHS inte kan säkerställa personalförsörjningen med rätt kompetens

Det finns risk att KHS inte kan rekrytera personal eller behålla personal med rätt kompetens. KHS måste vara en attraktiv arbetsgivare samt arbeta för att verksamheten är i ständig förändring för att kunna möta nya lagstadgade krav och samverkande kommuners behov. Kompetensutveckling av personalen ska ske i den utsträckning som behövs för att klara yrkesrollen nu och i framtiden.

Riskkategori	Ansvarig	Riskvärde	Sannolikhet	Konsekvens
Verksamhetsrisk	Pierre Börjesson	16	4	4

AKTIVITET

Titel	Beskrivning	Ansvarig	Startdatum	Slutdatum
Aktivitet	Kompetensutveckla befintlig personal och genom det lyfta KHS som en attraktiv arbetsgivare	Pierre Börjesson	2024-01-01	2024-12-31

Risk i bristande introduktion

Risk för att personal inte får tillräcklig introduktion för att kunna uppnå kvalitet i arbetet.

Riskkategori	Ansvarig	Riskvärde	Sannolikhet	Konsekvens
	Pierre Börjesson	9	3	3

AKTIVITET

Titel	Beskrivning	Ansvarig	Startdatum	Slutdatum
Aktivitet	Framtagande av en tydlig introduktionsprocess för medarbetare	Linda Kraft	2024-01-01	2024-10-31

Risk vid införande av förändringsarbete

Risk att medarbetare säger upp sig i genomförandet av förändringsarbete i verksamheten.

Riskkategori	Ansvarig	Riskvärde	Sannolikhet	Konsekvens
	Pierre Börjesson	12	3	4

Kommentar:

Det förändringsarbete som verksamheten inlett, genom att påbörja arbetet med en processororienterad organisation innebär att medarbetare kan av olika skäl välja att gå vidare i sitt arbetsliv. Det gör att verksamheten under en tid kan ha avsaknad av viss kompetens.

AKTIVITET

Titel	Beskrivning	Ansvarig	Startdatum	Slutdatum
Aktivitet	Arbeta med delaktighet i förändringsarbetet	Linda Kraft	2024-01-01	2024-12-31
Aktivitet	Rekrytera in medarbetare med kompetens för att uppfylla verksamhetens uppdrag.	Linda Kraft	2024-01-01	2024-12-31

Tillhandahålla varor och tjänster

Risk geografisk placering av verksamheten

Risk genom geografisk placering av verksamheten på två orter. Svårigheter att fördela om personalresurser och stötta verksamhetens enheter vid toppar och dalar.

Riskkategori	Ansvarig	Riskvärde	Sannolikhet	Konsekvens
	Pierre Börjesson	6	2	3

Risk arbetsfördelning vid upphandling

Risk vid upphandlingsarbete att medarbetare i verksamheten har kompetensbrister i upphandlingsarbete

Riskkategori	Ansvarig	Riskvärde	Sannolikhet	Konsekvens
	Pierre Börjesson	12	3	4

Kommentar:

Turbulensen som funnits i i verksamheten under ett flertal år har inneburit att flera tjänstemän har slutat. Innebörden av det är att verksamheten har en kompetens -och kunskapsbrist i upphandlingsarbete och att tilliten mellan olika medarbetare saknas.

AKTIVITET

Titel	Beskrivning	Ansvarig	Startdatum	Slutdatum
Aktivitet	Framtagande av/uppdatering av upphandlingsprocess	Pierre Börjesson	2023-11-02	2023-11-02
Aktivitet	Tillförande av upphandlingskompetens genom utbildning för medarbetare i verksamheten.	Pierre Börjesson	2023-11-02	2023-11-02

Bilagor

Bilaga 1 Prislista tjänster

Bilaga 2 Enkät för uppföljning av nyckeltal

Typ av tjänst	Pris 2023	Pris 2024	Information om tjänst
Akut leverans/hämtning säng	1 170 kr	1 217 kr	Debiteras per leverans
Akut åtgärd	740 kr/tim	770	Minsta debiterbara tid 1 timme.
Anpassning	480 kr/tim	499 kr	Minsta debiterbara tid 30min, material tillkommer
Bomkörning	960 kr	998 kr	Debiteras per bomkörning
Extra tvätt	690 kr/tim	718 kr	Tillämpas då hjälpmedlet kommer in till KHS i ett skick ej förenligt med samverkansavtalet. Priset inkluderar tvätt av hjälpmedlet samt eventuella tillbehör. Minsta debiterbara tid är 1 timme. Förbrukningsmaterial tillkommer.
Flyttning av säng inom KHS samverkansområde	960 kr	998 kr	Debiteras per flyttning
Förbrukningsartikel	60 kr/st	60 kr/st	Artikel som registreras vid varje utförd arbetsorder, rekonditioneringsaktivitet eller extratvätt. Kostnaden avser bland annat skruvar, muttrar och smörjmedel.
Förebyggande underhåll	470 kr	489 kr	Debitering per FU– Förebyggande underhåll (besiktning av lyftar).
Reparation	480 kr/tim	499 kr/tim	Minsta debiterbara tid 30min, material tillkommer
Utprovning	480 kr/tim	499 kr/tim	Minsta debiterbara tid 1 timme per utprovning. Vid utprovningar där både hjälpmedelskonsulent och hjälpmedelstekniker närvarar debiteras endast tidsåtgången för en av yrkesrollerna. De inställningar/anpassningar som utförs på hjälpmedlet innan utprovningen registreras/debiteras ej.

För övrig information, se nästa sida

Övrig information

Tid debiteras ej vid normala tvätt- och rekonditioneringsaktivitet.

Restid eller resträcka för tjänst debiteras ej respektive kommun (förutsatt att det är KHS som utför åtgärden), det ingår i den fasta kostnaden.

För arbetsorder på reservdelar från kund tillkommer debitering av tid 499kr/tim (minsta debiterbara tid 30 minuter).

KHS har inte prispåslag på det som köps in för att lagerhållas och sedan leverera ut
Priserna uppdateras årligen utifrån lika matris för löneökningskostnader, aktuellt prispåslag 4%



Kommunal hjälpmedelssamverkan i Kalmar län

KHS (kommunal hjälpmedelssamverkan i Kalmar län)

**Den här enkäten är ett led i vårt arbete med att ständigt förbättra
vår verksamhet och din upplevelse av oss.**

**Frågorna som ställs är direkt kopplade till vår verksamhetsplan och
dess mål.**

Tack på förhand att du hjälper oss i detta arbete.

//Vi på KHS.

1. I vilken kommun arbetar du?

- Borgholms kommun
- Emmaboda kommun
- Hultsfreds kommun
- Högsby kommun
- Kalmar kommun
- Mönsterås kommun
- Mörbylånga kommun
- Nybro kommun
- Oskarshamns kommun
- Torsås kommun
- Vimmerby kommun
- Västerviks kommun

2. Vilken yrkestitel har du?

- Förskrivare
- Förråds- och/eller rekondpersonal
- Chef
- Annat

Vid annat, skriv gärna vad.

3. Hur ofta söker du information på vår hemsida?

- Varje arbetspass
- 2-3 gånger per vecka
- 1 gång per vecka
- Några gånger per månad
- Mer sällan

4. Hur lätt är det att hitta rätt information?

Mycket svårt 1 2 3 4 5 Mycket lätt

Om svårt, beskriv gärna

5. Vad är ditt helhetsintryck av KHS hemsida?

Mycket dåligt 1 2 3 4 5 Mycket bra

6a. Hur upplever (nöjdhet) du den information som KHS medarbetare ger dig?

Mycket dålig 1 2 3 4 5 Mycket bra

6b. Hur upplever du det bemötande du får i kontakten med oss?

Mycket dåligt 1 2 3 4 5 Mycket bra

6c. Kommentera gärna hur vi kan förbättra oss.

**7a. Hur upplever du följande funktioner i webSesam?
- Att göra en beställning/förskrivning**

Mycket svårt 1 2 3 4 5 Mycket enkelt

7b. Retur av hjälpmedel

Mycket svårt 1 2 3 4 5 Mycket enkelt

8. Registrera arbetsorder

Mycket svårt 1 2 3 4 5 Mycket enkelt

**9. Hur nöjd är du med supporten du får av oss i
verksamhetssystem som Webbsesam, sesam2 etc.**

Mycket missnöjd 1 2 3 4 5 Mycket nöjd

Skriv gärna vad som är bra/dåligt.

10a. Är du nöjd med det sortiment av medicintekniska produkter och tillbehör som KHS upphandlar?

Mycket missnöjd 1 2 3 4 5 Mycket nöjd

10b. Har du förslag på förbättringar och/eller utökning på sortiment skriv dem gärna här.

**11a. Hur upplever du leveranserna från KHS?
Jag är nöjd med leveranserna från KHS**

Mycket missnöjd 1 2 3 4 5 Mycket nöjd

11b. Har du förslag på förbättringar, skriv dem gärna här.

12a. Hur upplever du den konsultation du får som förskrivare via KHS?

Jag är nöjd med den konsultation jag får.

Mycket missnöjd 1 2 3 4 5 Mycket nöjd

12b. Hur upplever du utbildningarna som KHS erbjuder till förskrivare?

Mycket missnöjd 1 2 3 4 5 Mycket nöjd

12c. Har du förslag på förbättringar, skriv dem gärna här.

**13a. Hur upplever du KHS tekniska service?
Jag är nöjd med reparationer och service**

Mycket missnöjd 1 2 3 4 5 Mycket nöjd

13b. Jag är nöjd med förebyggande underhåll och besiktningar på lyftar.

Mycket missnöjd 1 2 3 4 5 Mycket nöjd

Kommentar

14. Hur skulle du bedöma ditt helhetsintryck av KHS?

Mycket dåligt 1 2 3 4 5 Mycket bra

15. Har du förslag på förbättringar av nuvarande verksamhet, andra tjänster och/eller produktområden för KHS, skriv dem gärna här.
