

SIFFROR OM KALMAR

Förvärvsarbetande och pendling år 2017

År 2017 hade 35 953 personer (18 018 män och 17 935 kvinnor) sin arbetsplats i Kalmar kommun. Att fler män än kvinnor arbetar i kommunen är ett trendbrott. Sedan början på 2000-talet har Kalmar haft fler förvärvsarbetande kvinnor än män. År 2017 ökade antalet förvärvsarbetande med 280 personer eller 0,8 procent (+279 för män och +1 för kvinnor). Det är en lägre ökning än snittet i riket som låg på 1,8 procent.

Förvärvsarbetande efter näringsgren

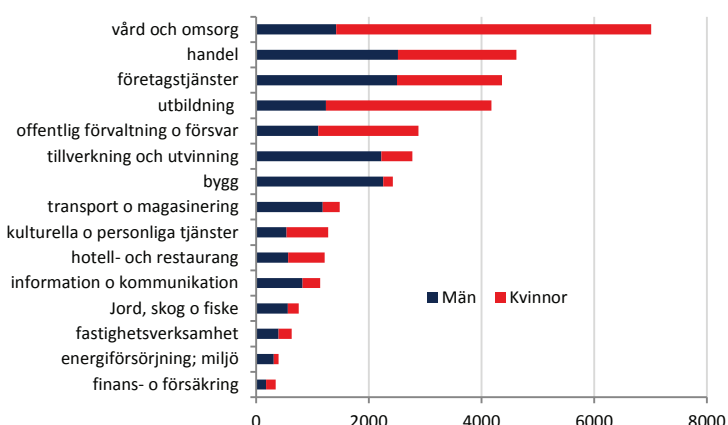
De största näringsgrenarna i Kalmar kommun sett till antalet förvärvsarbetande är vård och omsorg, handel, företagstjänster och utbildning. Samma näringsgrenar är också dominerande på riksnivå. Riket har dessutom en hög andel förvärvsarbetande inom tillverkning och utvinning.

Företagstjänster kan delas in i kunskaps- och arbetsintensiva tjänster efter hur högt kunskapsinnehåll tjänsterna har. Riket har en högre andel kunskapsintensiva tjänster jämfört med Kalmar, 52 procent mot 44 procent i Kalmar.

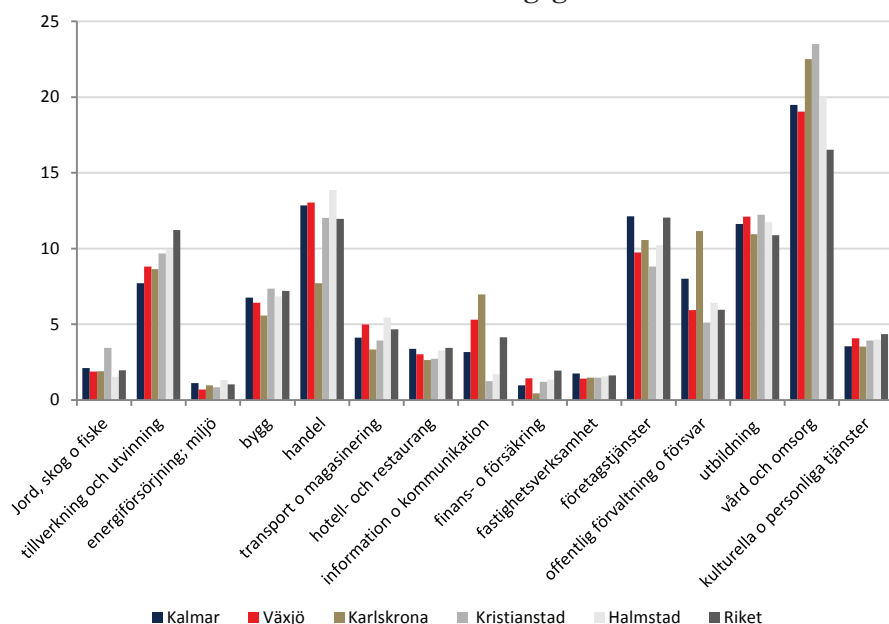
Kalmar kommun har en högre andel förvärvsarbetande inom vård och omsorg, offentlig förvaltning och handel än riket som helhet och lägre andel förvärvsarbetande inom tillverkning, finans och försäkring samt information och kommunikation. Inom tillverkning har dock kommunen en högre andel förvärvsarbetande inom undergrupperna framställning av livsmedel drycker och tobak, tillverkning av gummi- och platsvaror samt tillverkning av datorer, elektronikvaror, optik, elapparatur och andra maskiner, än riket.

I jämförelse med de andra kommunerna i 3KHV (Karlskrona, Kristianstad, Halmstad och Växjö) utmärker sig Kalmar genom en lägre andel förvärvsarbetande inom tillverkningsindustri och en högre andel förvärvsarbetande inom företagstjänster.

Förvärvsarbetande efter näringsgren och kön, antal



Andel förvärvsarbetande efter näringsgren i 3KHV samt riket



Utvecklingen av antalet förvärvsarbetande

Efter en tillfällig minskning i antalet förvärvsarbetande år 2009 till följd av finanskrisen har sysselsättningen i Kalmar kommun ökat varje år under perioden 2008-2017. Under denna tid har antalet förvärvsarbetande ökat med över 4 000 personer eller 12,7 procent. Det är en något högre ökning än i riket som helhet som under samma period ökade med 11,5 procent. I Växjö och Halmstad har ökningen legat på drygt 12 procent och i Kristianstad på knappt 11 procent. De förvärvsarbetande i Karlskrona har ökat med drygt sex procent under perioden 2008 till 2017.

Under perioden 2008-2017 har antalet förvärvsarbetande ökat inom de flesta näringsgrenar i Kalmar kommun. Den största förändringen sett till antalet förvärvsarbetande är att företagstjänster har ökat med närmare 1 300 personer och att vård- och omsorg ökat med över 800 personer. Information och kommunikation har minskat med närmare 300 personer, vilket till stor del skedde första halvan av perioden. Information och kommunikation omfattar bland annat förlags- och filmverksamhet samt data och telekommunikation.

I såväl Kalmar som i våra jämförelsekommuner och på riksnivå har antalet förvärvsarbetande inom företagstjänster ökat under tioårsperioden. Ökningen har varit störst i Kalmar och i Halmstad. Riket och våra jämförelsekommuner har färre förvärvsarbetande inom tillverkning och utvinning år 2017 jämfört med 2008 medan Kalmar har något fler förvärvsarbetande. Återhämtningen efter finanskrisen har gått bättre i Kalmar. Kalmar har tidigare haft en tid av, relativt riket, stor minskning av antalet förvärvsarbetande inom tillverkning.

En annan skillnad är att information och kommunikation har ökat i riket och i våra jämförelsekommuner (inte så mycket dock i Kristianstad), men minskat i Kalmar totalt sett under perioden.

Pendling till och från Kalmar kommun

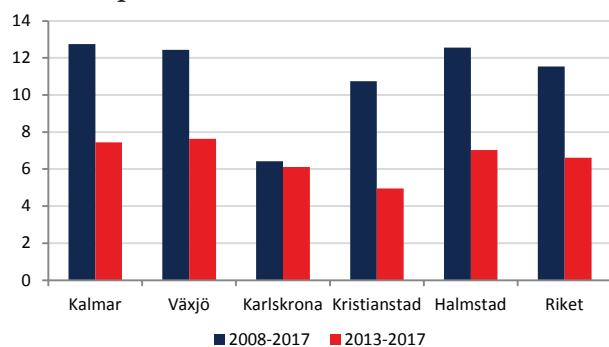
Inpendlingen till Kalmar kommun är större än utpendlingen. År 2017 pendlade 9 100 personer till Kalmar kommun för att arbeta och 6 850 personer pendlade ut vilket resulterade i en nettopendling, dvs. skillnaden mellan antalet inpendlare och utpendlare, på 2 250 personer.

20 procent av alla förvärvsarbetande kalmarbor pendlar till en annan kommun för arbete medan 25 procent av alla som arbetar i Kalmar kommun bor i en annan kommun.

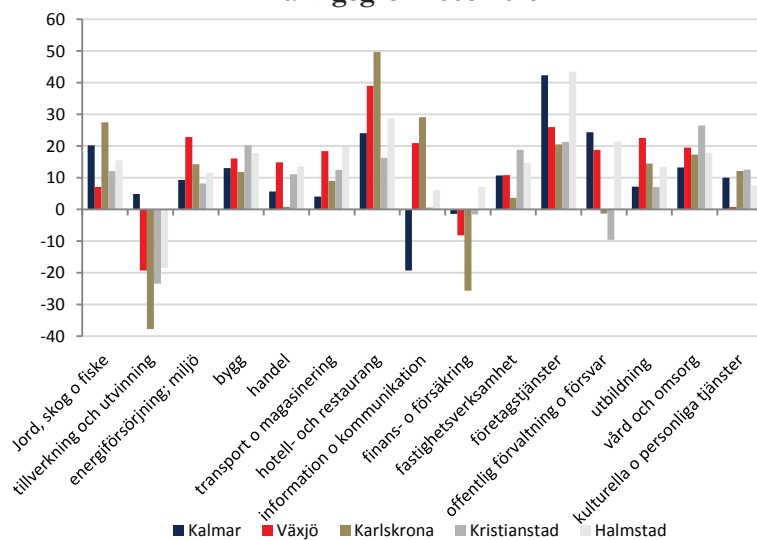
Inpendlingen till Kalmar från Mörbylånga, Nybro, Borgholm, Torsås och Mönsterås står för 75 procent av all inpendling. Drygt var tredje utpendlare har sin arbetsplats i Mörbylånga eller Nybro.

Inpendlingen sker från kortare avstånd än utpendlingen. 77 procent av all inpendling och 56 procent av utpendlingen kommer från/går till de sex kommunerna i södra delen av länet (Mörbylånga, Borgholm, Nybro, Torsås, Mönsterås och Emmaboda). Utpendlingen sker i större utsträckning än inpendlingen till kommuner så som Oskarshamn, Stockholm och Växjö.

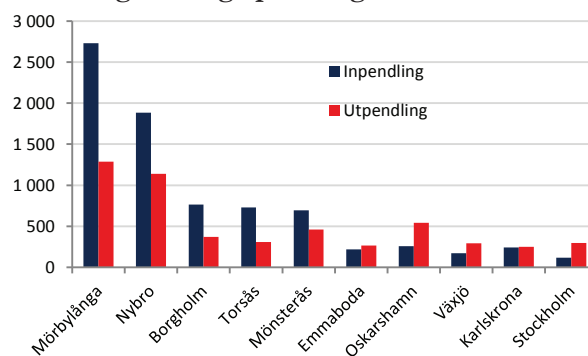
Utveckling av antalet förvärvsarbetande (%) under perioden 2008-2017 samt 2013-2017



Utveckling av antalet förvärvsarbetande (%) efter näringsgren 2008-2017



Pendling till och från Kalmar kommun, några viktiga pendlingsrelationer



1) I framställningen av RAMS årgång 2011 har SCB gjort en del förändringar jämfört med tidigare årgångar. Förändringen påverkar gruppen 65+ och innebär ett tidsseriebrott. Sysselsättningen ökade i riket p.g.a. metodförändringen. För Kalmar kommun innebär det att sysselsättningen ökar med 233 personer.

2) År 2011 bytte företagen ST-Ericsson AT och ST-Ericsson AB branschtillhörighet från information och kommunikation till företagstjänster

Utvecklingen av pendlingen över tid

Inpendlingen till Kalmar kommun har ökat stadigt under perioden 2008-2016. Undantag är år 2009 då antalet förvärvsarbete och därmed pendlingen minskade till följd av finanskrisen. Utpendlingen har varierat lite mer mellan åren. Mellan år 2008 och 2016 ökade inpendlingen med 20 procent och utpendlingen med 16 procent. Under 2017 minskade inpendlingen trots att antalet förvärvsarbete ökade, medan utpendlingen ökade.

Fler pendlar in till Kalmar från Nybro och Torsås idag än för tio år sedan. Utpendlingen har under samma period inte förändrats lika mycket. Tvärtom gäller för pendlingen mot Borgholm där fler pendlar till Borgholm idag än för 10 år sedan medan inpendlingen till Kalmar varit i stort sett oförändrad. Det är dock fortfarande 391 fler som pendlar till Kalmar från Borgholm än tvärtom. År 2017 var det 1 443 fler som pendlade till Kalmar från Mörbylånga för att jobba än tvärtom. Pendlingsöverskottet har minskat de senaste åren vilket beror på att antalet kalmarbor som pendlar till Mörbylånga har ökat mer än antalet mörbylångabor som pendlar till Kalmar.

Det är fler som pendlar från Kalmar till Oskarshamn än tvärtom. Utpendlingen till Oskarshamn har ökat betydligt mer än inpendlingen de senaste åren vilket har lett till att gapet mellan antalet in- och utpendlare ökat (-286 år 2017). Det är fler som pendlar från Kalmar till Växjö än tvärtom (-121) medan det är ungefär lika många som pendlar till Karlskrona som pendlar från Karlskrona (-7). Nettopendlingen mot både Växjö och Karlskrona har varit relativt konstant de senaste åren.

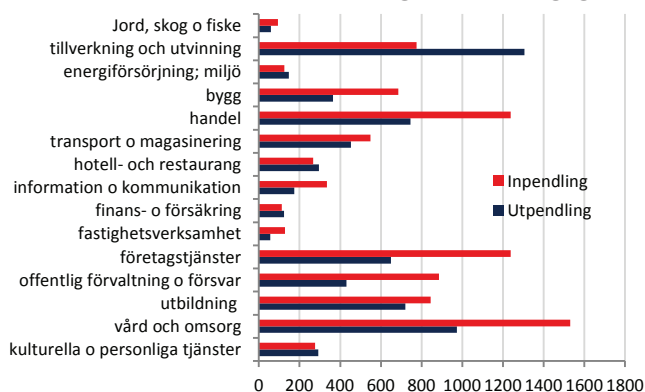
In- och utpendling efter näringsgren

Inpendlingen efter näringsgren styrs till viss del av vilka näringar som är stora i Kalmar kommun. Flest pendlar in till arbete inom vård och omsorg, företagstjänster och handel medan flest pendlar ut till arbete inom tillverkning samt vård och omsorg.

Flera näringsgrenar har ett positivt pendlingsnetto vilket innebär att det är fler personer som pendlar in till Kalmar kommun för att jobba än som pendlar ut. De näringsgrenar som har det största positiva pendlingsnettot är företagstjänster samt vård och omsorg med en nettopendling på över 500 personer. Inom tillverkning och utvinning är det fler som pendlar ut från kommunen för att jobba än tvärtom.

Drygt 500 fler pendlar ut för att jobba inom tillverkning och utvinning än vad som pendlar in. Utpendlingen går i mycket hög utsträckning, drygt 8 av 10 utpendlare, till kommunerna Mörbylånga, Nybro, Mönsterås, Emmaboda, Oskarshamn och Torsås. Drygt hälften av inpendlarna som arbetar inom företagstjänster i kommunen kommer från grannkommunerna Mörbylånga, Nybro och Borgholm. Bland de som pendlar ut från kommunen för att arbeta inom företagstjänster är det däremot vanligast att pendla till Oskarshamn, Stockholm och Växjö, drygt 40 procent av de utpendlande.

In- och utpendling efter näringsgren

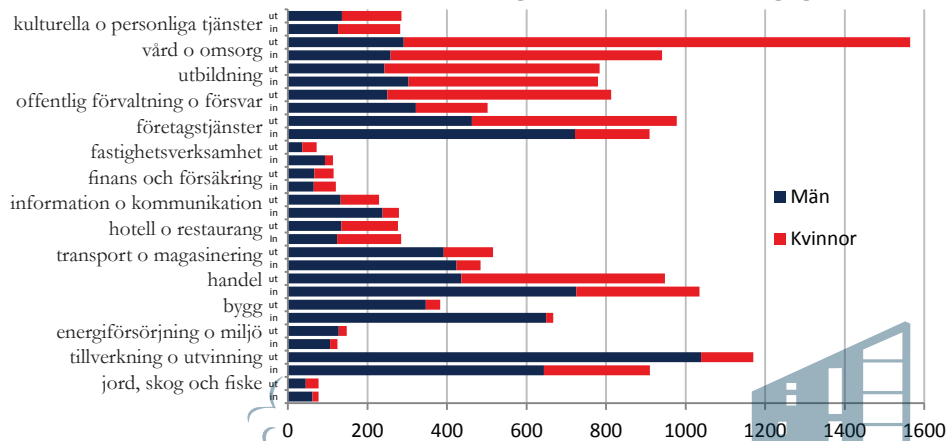


Pendling efter kön

16 procent av de förvärvsarbete kvinnorna i Kalmar kommun pendlar ut ur kommunen för att arbeta jämfört med 24 procent av männen. Av de som pendlar reser 29 procent av kvinnorna och 37 procent av männen till arbete utanför länet.

Bland männen är det vanligaste att pendla ut till ett arbete inom tillverkning (var fjärde pendlare) medan det är vanligast att kvinnor pendlar till jobb inom vård och omsorg (var fjärde pendlare). Handel, företagstjänster, bygg och tillverkning sysselsätter över hälften av de inpendlande männen medan vård och omsorg är den viktigaste näringsgrenen för inpendlande kvinnor (knappt var tredje inpendlare).

In- och utpendling efter kön och näringsgren



Källa: SCB (RAMS)
Egen bearbetning av datat har gjorts

Siffror om Kalmar ges ut av Mark och exploatering, Kalmar kommun. Syftet är att ge en kortfattad presentation och analys av aktuell statistik. Vill du veta mer, ring 0480-450087 och tala med Susanne Eriksson eller mejla susanne.eriksson@kalmar.se